

Guia de residus de Sarrià

Com reduir i ordenar els residus domèstics de la llar
I treure'ls de casa en bones condicions



Amb els nostres residus
Podem fer això...

O allò



Amb el suport de:



Fem +net Sarrià

El metabolisme de Sarrià

El cor d'una sarrianenca i un sarrianenc batega 3.000 milions de vegades, en 80 anys, i mou 200 milions de litres de sang, sense interrupció. Amb una parada cardíaca de 10 segons es perd el coneixement. Per sobreviure l'organisme necessita, per ingerir, digerir i expulsar contínuament.

ENTRADES

Diàriament ens cal...

15 litres d'oxigen (O₂)
3,3 litres d'aigua
630 grams d'aliments secs
2.200 kcal d'energia química

SORTIDES

Diàriament expulsem...

0,9 litres d'evaporació cutània
12 litres de diòxid de carboni de la respiració
De 0,2 a 2 litres de gas de flatulències i eructes
2 a 3 litres d'orina
300 grams d'excrements
2.800 kcal d'escalfor

Guia dels residus de Sarrià, 2018

Publicació de la vocalia de medi ambient de l'Associació de Veïns de Sarrià.

Text: Jordi Bigues | Il·lustracions: Susanna Campillo | Maquetació: Mar Prieto
Foto portada: Pau Hernández

Associació de Veïns de Sarrià.

Carrer Canet 4. 08017 Sarrià
www.avsarria.cat, avsarria.cat@gmail.com

Amb el suport de l'Agència de Residus de Catalunya

On som?

Sarrià és un barri de Barcelona inscrit al districte de Sarrià-Sant Gervasi (format per sis barris). A Sarrià hi viuen 24.799 habitants (2016). Sarrià està situat a la marina de la Serra de Collserola entre dues rieres, la Blanca (Avinguda Foix) i la de Gardenyes (Via Augusta). **Sarrià Antic** està habitat des del neolític. **Sarrià Nou** és la part construïda durant el franquisme, sota la plaça Artós i per sobre el passeig de Manuel Girona. **Sarrià de Dalt** és la part superior del barri, per sobre el passeig de la Bonanova i el de la Reina Elisenda de Montcada i per sota de la Ronda de Dalt. I **Sarrià de Munt**, la part més muntanyosa, per sobre la Ronda de Dalt i per sota la Carretera de les Aigües, on hi ha el barri de **Can Caralleu** i el del **Peu del Funicular**, el parc del Castell de l'Oreneta, el monestir i barri de **Pedralbes** i el parc forestal de Can Sentmenat.

A Sarrià les classes populars som minoria i minvem paulatinament, entre d'altres coses per la manca d'habitatge assequible pels joves, l'envelliment dels sarrianencs de socarrell i la continua instal·lació de classes mitges i altes al barri. Els preus de tot plegat no són assequibles a les classes treballadores, les que viuen del seu esforç.

Quants residus?

Cada any a Sarrià es recullen més de **13 milions de quilograms de residus, 539 kg per habitant**. Una xifra real per sobre de la mitjana de la ciutat, pel poder adquisitiu d'una bona part dels habitants del barri. Si aquests residus fossin tractats al mateix barri **hauríem de dedicar el Camp nou de Les Corts a acumular-los**.

Per sort, les i els àngels fan un miracle diari: ens recullen i ens netegen els carrers d'escombraries. Sabem que la recollida i neteja costa anualment 224 euros per barceloní, però el cost de la neteja de Sarrià es multiplica. A Sarrià Antic, els escombriaires passen diverses vegades perquè les bosses es deixen encara a qualsevol hora. Aquests diners surten del pressupost municipal i potser, per aquesta anomalia, es parla dels "residus municipals" quan són de les sarrianenques, de les seves llars i de les seves compres.

La meitat d'aquests residus de casa són orgànics. Són els nostres residus, realment. L'altre meitat són els embolcalls, ampolles i recipients d'un sol ús que la indústria fa servir i dels quals se n'hauria de fer càrrec. De fet, al comprar-los paguem anticipadament part del seu cost de tractament (tenen un "punt verd circular amb dues fletxes").

L'ajuntament de Barcelona recull els residus però l'Àrea Metropolitana de Barcelona és la que s'encarrega del seu tractament. Una part dels costos de tractament els paguem amb la TMTR a la factura de l'aigua. Finalment, una part d'aquests residus (la resta i la part de l'orgànica...) es cremen a la incineradora de Barcelona situada a Sant Adrià del Besós, el punt del terme municipal de Barcelona més allunyat de Sarrià. Una altra bona part va a parar a diferents abocadors que s'anomenen *dipòsits controlats*. El paper, en primer lloc i el vidre en segon lloc es recicla. Part dels envasos també.

Una autopsia del contingut de les bosses d'escombraries a Sarrià va demostrar que el 90% estaven fora de lloc.



Veritats incòmodes

Moltes sarrianenques i sarrianencs no són conscients de què si els residus són nostres i tenim un servei públic gratuït de recollida, les condicions s'han de complir de la mateixa manera que es compleix el codi de circulació. Es pot deixar la bossa d'escombraries a les papereres, però tothom sap que, a més d'incívic, aquest abandonament pot ser multat per la Guàrdia Urbana. Podem evocar la ignorància, però si circulem contra direcció podem ser multats i increpats.

Quines són les condicions?

A la bossa d'escombraries no hi ha d'haver ni restes orgàniques, ni paper, tampoc vidre. Les restes higièniques han d'anar a part, els residus de medicaments a la farmàcia, les piles a les botigues d'electrodomèstics, els mobles vells s'han de deixar el dimarts al vespre al carrer, els residus d'aparells elèctrics i electrònics han d'anar a les botigues on els hem comprat o als punts verds. Tots els altres residus s'han de lliurar al punt verd, fixe o mòbil. També hi ha les condicions horàries: de 20 a 22 hores. **En conclusió: Ho hem de fer bé.**

ENTRADES A SARRIÀ

Subministraments i equipaments

Aigua	Aliments
Combustibles	Materials
Electricitat	Oxigen, sol i vent

SORTIDES A SARRIÀ

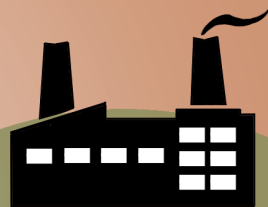
Evaacuació de residus de tota mena

Líquids	Clavegueres
Sòlids	Escombraries
Gasosos	Contaminació atmosfèrica

Quants residus recollim?



domiciliaris
327,3 kg



Residus industrials de
fàbriques i tallers
118 kg



comercials
33 kg



voluminosos
al carrer
18 kg



Mercabarna
15 kg



Punts verds
privada
9 kg



recollida
privada
11 kg



mercats
8 kg

539 kg

A Sarrià, diàriament, hi ha un miracle. Els àngels, els escombriaires, són els seus autors. La recollida de residus a Sarrià, els sòlids i líquids, necessiten d'una logística complexa que no es pot aturar. El que no podem fer és amagar les dades.

Els i les àngels de Barcelona

40.588 contenidors,
un per cada 40 persones

25.142 papereres
papereres, una cada 64 persones

Més de 4.000 escombriaires

1.460 vehicles
de la neteja

68 persones,
neteja-pintades

2.612 treballadors/es
neteja diversa

922 escombriaires
recollida directa

527 treballadors/es
indirectes



Marró
Matèria orgànica
0,8 kg
sarrianeenc/ setmana



Groc
Envasos lleugers
0,2 kg
habitant / setmana



Blau
Paper i cartró
0,3 kg
habitant / setmana



Verd
Vidre
0,35 kg
habitant / setmana



Gris
Rebuig
5,2 kg
habitant / setmana

Residus domiciliaris, municipals, industrials i líquids anuals de Barcelona				
Fraccions	%	Tones	Impropis	kg habitant / any
Residus Sòlids Urbans	100%	762.065 t		473 kg
Orgànica total		118.260 t	22%	
Resta total		419.092 t		
Total domiciliaris	76%	526.555 t		327,3 kg
Total selectiva	28%	147.140 t		90 kg
Orgànica		72.395 t		44 kg
Paper		24.279 t		15 kg
Vidre		29.882 t		18 kg
Envasos		20.070 t	30%	12 kg
Resta domiciliària		379.414 t	90%	237 kg
Residus comerç	7,7%	53.601 t		33,4 kg
Mercats Municipals	1,5%	13.459 t		8 kg
Total Punts verds	2,16%	14.948 t		9 kg
Inclou la runa i altres residus de la construcció				
Oli de cuina usat domèstic		348,85 t		0,2 kg
Neteja viària i platges		31.966 t		20 kg
Papereres i neteja platja		25.840 t		16 kg
RAEE Residus d'Aparells Elèctrics i Electrònics		972,42 t		0,6 kg
Roba i tèxtil		2.198,81 t		1,3 kg
Voluminosos carrer	4,25%	29.352 t		18 kg
Total Altres	7,28%	50.280 t		31 kg
Parcs i jardins		7.625,69 t		4,7 kg
Mercabarna		23.991,18t		15 kg
Recollida privada		18.663,6 t		11,6 kg
Paper, cartró i roba...				
Residus medicaments		168,9 t		0,1 kg
105 g per habitant i any de la província de Barcelona, 2016				
Residus industrials		189.095 t		118 kg
720 productors registrats. Dades 2015,				
Residus líquids		? L		? L

Font: Elaboració pròpia a partir de dades del Centre d'Ecologia i Projectes Alternatius (CEPA)- Ecologistes de Catalunya i l'Institut d'Estadística de Catalunya, Indecat, 2015 i Àrea Metropolitana de Barcelona.

Posem-hi ordre



El metabolisme domèstic exigeix un cert ordre si volem evitar que els residus s'acumulin o que surtin de casa sense arribar al lloc adequat i corresponent. Recordem que la recollida selectiva és obligatòria i que, sovint, unes tasques es fan bé, d'altres malament i algunes ni tan sols es fan.

Fraccions i punt verd

1		Restes orgàniques d'origen culinari i alimentari	Fracció Orgànica	
2		Rebuig	Fracció resta	
3		Paper	Fracció blava	
4		Vidre	Fracció verda	
5		làstic, metalls, mixtes (brics i compostos)	Fracció groga	
6		Bosses de plàstic	Fracció groga	
7		Oli de cuina usat	Punt verd Altres centres de recollida	
8		Cubell del bany	Fracció sanitària o higiènica	

Distintiu SIGRE



9		Medicaments Envasos, embolcalls, restes i tots els recipients. Cal no confondre'ls amb els residus sanitaris , com ara gases usades, xeringues, etc., que han de ser entregats, a part, als centres de salut	Destí: farmàcies i centres d'atenció primària
10		Radiografies	Destí: centre de salut o punt verd

Residus d'aparells elèctrics, RAEE



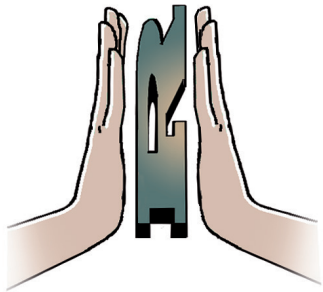
11		Piles Usades, esgotades i mig buides	Destí: lloc de compra o punt verd
12		Residus d'aparells elèctrics i electrònics, RAEE Cables, transformadors, carregadors, etc.	Destí: lloc de compra o punt verd
13		Il·luminació Bombetes i llums	Destí: lloc de compra, contenidors o punt verd
14		Telefonia mòbil	Destí: lloc de compra o o punt verd

Altres residus

15		Altres residus com ara roba o mobles voluminosos	Cal consultar dia de recollida segons barri
----	--	--	---

Potser ara entendrem la importància de reduir, reutilitzar i reciclar, seguint aquesta prioritat. Si cada cosa no té el seu lloc, acabarà a qualsevol banda o ens envairan les escombraries, cosa que passa sovint.

Com reduir els residus



Qualsevol activitat humana genera emissions de gasos d'efecte d'hivernacle responsables del canvi climàtic. El càlcul a Catalunya de les emissions associades als residus domèstics és el següent. L'impacte climàtic no és l'impacte total dels residus. És una part rellevant de l'impacte ecològic dels residus.

IMPACTE CLIMÀTIC DELS RESIDUS



La mitjana de l'impacte climàtic del residus domiciliaris a Sarrià i Barcelona és de **300 kg de CO₂ eq per persona y any**. Podem fer els nostres pròpis càlculs a partir d'aquestes referències:

Resta	0,62471 kg de CO ₂ eq per kg	kg de CO ₂
Orgànica	0,39287 kg de CO ₂ eq per kg	kg de CO ₂
Paper i cartró	0,05641 kg de CO ₂ eq per kg	kg de CO ₂
Vidre	0,35500 kg de CO ₂ eq .per kg	kg de CO ₂
Plàstics, metalls i brics	0,12009 kg de CO ₂ eq per kg	kg de CO ₂
	Total	kg de CO₂

Font: Oficina Catalana del Canvi Climàtic de la Generalitat de Catalunya, 2015.

Com calcular els residus de la nostra llar

Per saber el pes exacte dels residus domiciliaris, per fraccions, tan sols cal caracteritzar els residus a la llar durant una setmana. Hem d'escollir una setmana que sigui representativa. Si no tenim espai o els residus fan nosa, només fa falta prendre nota de les sortides diàries per fer la suma setmanal final i total.

Tots els de casa hem de participar, hem de saber que anem a fer aquesta caracterització per no llençar res sense pesar i quantificar. Caldrà una bàscula senzilla, similar a la de pesar maletes, per exemple.

Els residus orgànics o vegetals representen gairebé la meitat dels residus sòlids. Per les seves característiques és important fer-los arribar al contenidor escaient, el de color marró.

A final de setmana tindrem el pes del paper i cartró, de les ampolles i pots de vidre, els envasos i embalatge (ampolles de plàstic, brics, embolcalls de paquets de pasta, arròs, llegums, sucre, cacau, cafè, sal, farina, congelats, galetes, brioixeria...), els medicaments i els seus embolcalls, l'orgànica, taps de suro, taps solidaris de plàstic, les llaunes de conserva o beguda... tots els envasos el podem classificar segons el tipus de plàstic, llauna de ferro i alumini, etc.

D'aquesta manera podem caracteritzar els residus d'una setmana. Si es multiplica per 52 setmanes, tindrem el pes total anual estimat dels residus de la llar. D'aquesta manera ja podem saber si estem per sobre o per sota la mitjana i podrem reduir-los a partir d'una referència de partida. Hem de fer les multiplicacions pertinents segons el nombre de persones que hi ha a casa.

Fracció	Reduim	Reutilitzem	Reciclem
Orgànica	Comprem i cuinem només el menjar que realment consumirem.	Aprofitem algunes restes per fer brous i croquetes o per alimentar animals de companyia.	Posem en marxa una compostadora al jardí o barri. Si no fos possible, dipositem les restes al contenidor marró.
Paper i cartró	Abans d'imprimir un correu electrònic, pensem si realment cal. Evitem productes excessivament embolicats.	Imprimim el paper d'oficina per totes dues cares. Les caixes de cartró i el paper de regal poden tenir moltes vides si es tracten bé.	El procés de reciclatge s'ha de fer a nivell industrial. Per aquest motiu, dipositem els residus de paper i cartró al contenidor blau.
Fusta	Cuidar del mobiliari, n'allarga la vida útil i el valoritza. Els mobles de fusta massissa encara en tenen més.	Quan deixem de fer servir un moble, informem els veïns, per si algú el necessita. Abans de comprar-ne un de nou, informem-nos si algun veí se'n vol desfer.	Cridem l'empresa municipal de recollida de voluminosos. La fusta de trituració es podrà fer servir per a taulers.
Tèxtil i cuir	No comprem peces de roba que passaran de moda aviat. Allarguem la vida útil reduint el nombre de rentades i aprenent a cosir.	Quan ja no volem fer servir una peça de roba, intentem trobar un amic que la vulgui. En darrera instància, donem-la a una organització humanitària	Existeixen dipòsits especials per a tèxtils. Les fibres es reciclen per a la fabricació de moquetes i altres teixits.
Plàstics	Rebutgem les bosses de plàstic tant les petites transparents com les grans de nances.	Utilitzem carmanyoles per anar a comprar peix, aliments secs i llegums cuits.	La major part dels plàstics són reciclables, ja que només cal netejar-los i escalfar-los per donar-los una nova forma. Utilitzem el contenidor groc.
Metalls	La principal font de residus domèstics metàl·lics són les llaunes. Comprem menjar fresc. Per a les begudes, utilitzem ampolles de vidre retornables. En cas d'haver de fer servir conserves, comprem en envàs familiar.	La utilitat principal de les llaunes es perd en obrir-les. Però es poden cercar altres utilitats, com ara fer un cendrer o un test.	Afortunadament, els metalls són més fàcilment reciclables, ja que no perden les seves qualitats amb el temps. Per contra, el seu reciclatge és costós i consumeix molta energia respecte a l'ús de productes substitutius. Utilitzem el contenidor groc.
Vidre	Evitem els pots individuals. Escollim els de grandària estàndard que podem fer servir per nous usos.	Els pots de vidre són els més fàcilment reutilitzables. Antigament les empreses donaven un servei que permetia retornar-los. Actualment, aquesta pràctica només persisteix en alguns establiments d'oci.	El vidre es un producte fàcilment reciclable, fabricar amb vidre reciclat és un estalvi d'energia i aigua important. Utilitzem el contenidor verd.
General	Evitant els productes d'un sol ús, ens trauríem de sobre un 50% dels residus domèstics.	L'únic límit real a la reutilització és la nostra imaginació. La reducció pot ser un joc.	Alguns embolcalls dificulten destriar les diferents fraccions i impossibiliten el reciclatge. No els comprem. La recollida selectiva no és un acte voluntari, sinó obligatori, malgrat que encara no existeixen sistemes de control o sancions.

Els residus dels altres sarrianencs

Fan les seves deposicions als carrers i els responsables o persones cuidadores han de recollir les restes i incorporar-les als residus higièncs (sanitaris) de l'habitatge. Ni han d'anar a les papereres ni a la fracció orgànica dels residus domèstics.

Els gossos tenen unes àrees d'esbarjo, poques, però que permeten la seva vida social amb els de la seva espècie

Sarrià de Dalt

Àrea d'Esbarjo de gossos del carrer Montevideo 45. Parc del castell de l'Oreneta.

Sarrià Antic

Àrea d'Esbarjo de gossos Avinguda J. V. Foix / Can Ponsich.

Sarrià Nou

Àrea d'Esbarjo de gossos Jardins de la Vil·la Amèlia.

Servei de recollida d'animals morts

El servei s'encarrega de recollir els cossos d'animals morts trobats a la via pública o de domicilis particulars, garantint que rebran un tractament correcte. El camió que fa la recollida està especialment condicionat, amb departaments independents i oportunitat de refrigerats. Només cal trucar al 900 226 226, des d'on s'establirà el dia i l'hora de recollida. L'horari de recollida és de dilluns a dissabte, en torn de matí i tarda i en cas de dos dies festius consecutius, prestem el servei un dels dos dies. Aquest servei està sotmès a uns preus públics, que depenen de l'origen i el pes de l'animal. Actualment és de 28,51 euros més el 10% d'IVA, per animals inferiors a 30 kg. Cal pagar en efectiu.



Els residus orgànics, un tresor a la llar

La fracció orgànica dels residus domèstics són part dels nostres residus de la llar. Els més importants i valuosos. Les restes de fruites i verdures, de carn i peix, les de jardineria, de menjar cuinat, el marró del cafè i les infusions, closques d'ous, de mariscs i fruits secs, els taps de suro, els llumins i serradures, el paper de cuina amb olis, les sobres del menjar.

Els podem destinar a fer autocompostatge o als contenidors marrons on s'hi troba de tot, lamentablement. A Sarrià vell, la recollida és porta a porta. Fer-ho bé és una exigència i la base per implantar residu mínim i residu zero. La separació del paper i cartró, el vidre, i la resta són importants, però la meitat del pes del que surt de casa són residus orgànics.

El cas és que el nombre d'impropis arruïna l'esforç de molts. Hi ha cinc principis a seguir: 1. No dipositar residus no orgànics. 2. Embolicar amb paper de cuina les restes de menjar molt humides. 3. No depositar líquids, ni olis ni sucs. 4. Utilitzar sempre les bosses compostables. 5. Fer servir els cubells ventilats. Airejada, la fracció orgànica no fa mala olor.

Residus domèstics al punt verd

Residus	Destí	Residus	Destí
PAPER I CARTRÓ	Empreses recuperadores de paper i cartró. Reciclatge	TÈXIL (roba usada)	Associació humanitària, mercat de segona mà i fabricació de draps. Abocador
ENVÀS DE VIDRE I VIDRE PLA	Empreses recuperadores de vidre. Fabricació de vidre nou	ELECTRO-DOMÈSTICS SENSE CFC	Desmuntatge, reutilització i reciclatge d'elements
PLÀSTICS	Plantes i empreses valoritzadores. Reciclatge i incineració	RUNA I RESTES DE LA CONSTRUCCIÓ	Reciclatge o dipòsit controlat de runa
FERRALLA I METALLS	Empreses recuperadores de ferralla. Fosa i reciclatge	RESTES DE PODA	Trituració i compostatge
FUSTES	Empreses recuperadores de fusta. Fabricació d'aglomerat o combustible	RESIDUS VOLUMINOSOS (matalassos, sofàs, persianes, etc.)	Desmuntatge, reutilització i reciclatge d'alguns elements

Residus especials	Destí	Residus especials	Destí
FLUORESCENTS I LLUMS DE VAPORS DE MERCURI	Recuperació de mercuri i altres metalls	PILES I ACUMULADORS	Recuperació parcial de mercuri i altres metalls
PNEUMÀTICS	Reutilització per a altres usos, trituració i reciclatge	FRIGORÍFICS I ELECTRO-DOMÈSTICS CON CFC	Recollida de CFC i altres gasos, reciclatge de metalls i plàstics
BATERIES	Reciclatge de plom i tractament d'àcids	OLIS MINERALS USATS DE PROCEDÈNCIA DOMÈSTICA	Destil·lació i reciclatge
DISSOLVENTS, PINTURES, VERNISSOS, ETC.	Recondicionament, recuperació i tractament. Incineració	APARELLS ELECTRÒNICS	Recuperació de metalls i tractament. Abocament

Altres residus que s'hi poden recollir

Pa, ampolles de cava, cables elèctrics, radiografies, polímers de plàstic (suro blanc, poliestirè, polietilè de baixa densitat, PVC, PET, etc.), cartutxos d'impressores, vídeos, DVD, oli de cuina usat, aerosols, residus higièncs, etc.

Punt verd mòbil a la Plaça Major de Sarrià, els dimarts de 8,30 a 14,30 hores.

Font: Diputació de Barcelona, Àrea de Medi Ambient.

Peu del Funicular



● ● ● ● ●

● ● ● ● ●

● ● ● ● ●

● ● ● ● ●

● ● ● ● ●

● ● ● ● ●

● ● ● ● ●

● ● ● ● ●

● ● ● ● ●

● ● ● ● ●

● ● ● ● ●

● ● ● ● ●

● ● ● ● ●

● ● ● ● ●

● ● ● ● ●

● ● ● ● ●

● ● ● ● ●

● ● ● ● ●

● ● ● ● ●

● ● ● ● ●

● ● ● ● ●

● ● ● ● ●

● ● ● ● ●

● ● ● ● ●

● ● ● ● ●

● ● ● ● ●

● ● ● ● ●

● ● ● ● ●

● ● ● ● ●

● ● ● ● ●

● ● ● ● ●

● ● ● ● ●

● ● ● ● ●

● ● ● ● ●

● ● ● ● ●

● ● ● ● ●

● ● ● ● ●

● ● ● ● ●

● ● ● ● ●

● ● ● ● ●

● ● ● ● ●

● ● ● ● ●

● ● ● ● ●

● ● ● ● ●

Sarrià de Munt

Contenidors a la via pública

● ● ● ● ●

Recollida diària, de 20 a 22 hores

Sarrià de Dalt

Contenidors a la via pública

● ● ● ● ●

Recollida diària, de 20 a 22 hore

Sarrià Antic

Recollida porta a porta, de 20 a 22 hores

Recollida dilluns, dimecres, divendres i diumenge

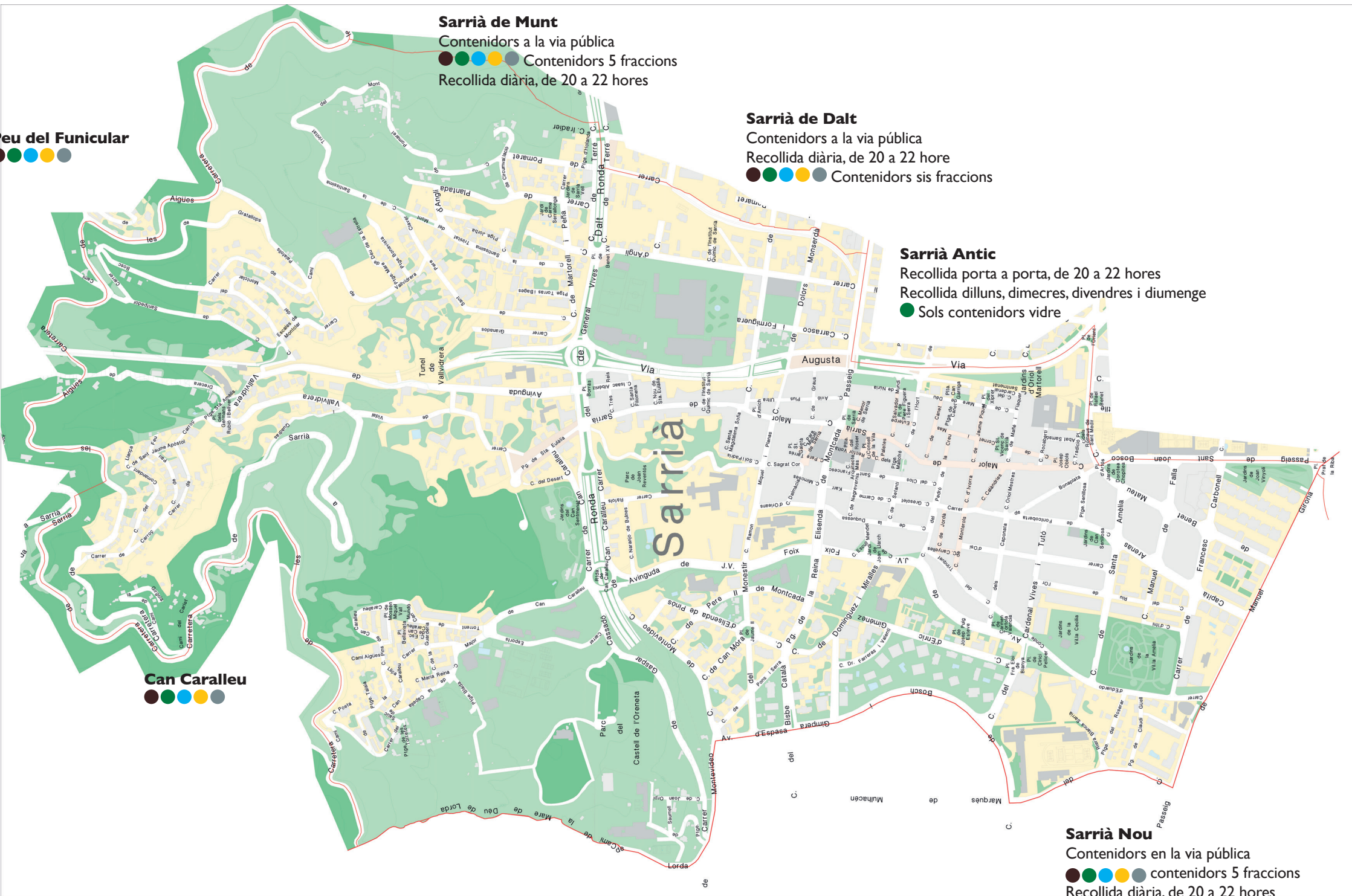
● Sols contenidors vidre

Sarrià Nou

Contenidors en la via pública

● ● ● ● ●

Recollida diària, de 20 a 22 hores



Guia d'establiments col·laboradors

Diferents botigues, establiments i tallers de Sarrià es fan càrrec de residus específics. Destaquem les piles, els medicaments, els pneumàtics i l'oli usat de motor quan es reparen o canvien cotxes o motos, les làmpades, bombetes i neons considerades aparells de residus elèctrics i electrònics (RAEE). Altres entitats ajuden a aquesta recollida. La Casa Orlandai recull piles, el Teatre de Sarrià taps de botelles de plàstic. Els Caputxins de Sarrià roba usada...segur que en aquest primer llistat hi manca algú. Disculpes de tot cor.

BOTIGUES DE PRODUCTES ECOLÒGICS

Free Food. Botiga de queviures i aliments lliures de gluten i llet de vaca.
Carrer Salvador Mundi 2
93 2806603
www.freefood.es

Sinmas. Fruita, verdura i menjar preparat.
Carrer Major de Sarrià 39-41
93 1858165
www.sinmas.info

Orgànic Market Sarrià. Supermercat, forn, cosmètics i cafeteria
Carrer Pedró de la Creu 24
93 2802659

Marsans. Herboristeria, aliments, cosmètica i complements nutricionals ecològics.
Passatge Senillosa 1
93 2043538
www.marsansenillosa.com

Veritas. Supermercat, forn, cosmètica i productes neteja
Passatge Senillosa 3
93 2058020
www.veritas.es

Sarrià Verd. Botiga orgànica d'aliments
Carrer Negrevernís 10
93 2800154
www.sarriaverd.cat

Cafè Orlandai. Cooperativa i venda de productes locals i del comerç just
Carrer Jaume Piquet 23
93 2524262

Biove. Medicina veterinària integrativa
Carrer Osi 52
93 1588144

Grup alimentari Col i Nata
Repartiment setmanal a la Casa Orlandai

Dinar de reaprofitament alimentari
Dinar anual d'Espigoladors a la Casa Orlandai

FIRES

Fira dels brocanters
Llibres, revistes, antiguitats i objectes de col·leccionisme
Dimarts a la Plaça Major de Sarrià

MERCATS D'INTERCANVI

Renova la teva roba
Novembre i juny
Centre Cívic Sarrià i Casa Orlandai
Mercat d'intercanvi
Womans Club. Casa Orlandai

PUNTS SIGRE SARRIÀ

Els residus farmacèutics, són els residus que comporten el consum de medicaments i alguns residus higiènic o associats a la ingesta de medicaments. És a dir: caixes, prospectes, blisters, potets, xeringues, flascons... Tots ells s'han de dur a la farmàcia.

SARRIÀ ANTIC

Farmàcia Isabel Prendes
Carrer Oriol Mestres 1
93 2030243

Farmàcia Josep Castellví
Carrer del Cardenal Sentmenat 37
93 2031037

Farmàcia Gemma Hernández
Carrer Major de Sarrià 70
93 2800864

Farmàcia Trinquet
Carrer Trinquet 8
93 2044677

Farmàcia Cabezas
Carrer Major de Sarrià 94
93 2031121

SARRIÀ NOU

Farmàcia Massana Pagés
Passeig de Sant Joan Bosco 57
93 2032119

Farmàcia Anna Perera Francisco
Carrer Riu de l'Or 33
93 2063628

Farmàcia Anna Casera Surribas
Carrer del Capità Arenas 62
93 2033794

Farmàcia Ortopèdia Enriqueta López
Carrer de Benet i Mateu 32
93 2038478

SARRIÀ DE DALT I DE MUNT

Farmàcia Villanueva Puig
Carrer Sagrat Cor 8
93 2033412

Farmàcia Marco Hernández
Carrer Major de Sarrià 188
620979044

Farmàcia León Berrocal
Avinguda de Vallvidrera 82
93 2031179



REPARACIÓ DE VEHICLES,

Recollida d'oli usat de motor i de pneumàtics usats i residus valoritzables

TALLERS BICI

Bike Shop S.L

Carrer Major de Sarrià 172
93 280 42 22

Biciestació BCN

Via Augusta 315. Estació de FGC Sarrià
93 2804849

TALLERS COTXES

Tallers Plus Ultra

Carrer Aviò Plus Ultra 9
93 203 90 42

Pneumàtics i accessoris Larrotcha

Carrer Bonaplata 59
93 2040490

Taller Javier

Carrer Hort de la Vila 12
93 2034586

Tallers de cotxe Jordi's

Passatge Senillosa 9
93 2050219

Tallers Novo 2

Carrer Oriol Mestres 9
93 2051846

Taller Natàlia Oliete SL

Carrer Osi 35
93 2039367

TALERS MOTOS

X-Bike

Passeig de la Reina Elisenda de Montcada 10
93 252 00 52

Coward Motos SL

Carrer del Cardenal Vives i Tutó, 59
93 2800785

Moto Sarrià

Carrer Duquessa d'Orleans 24
93 2030733

Taller mecànic Moto Barcelona

Carrer Abat Samsó 14
93 203 79 52

PILES

Sarrià 46. Electrodomèstics

Carrer Major de Sarrià 46-48
93 2056518

Casa Orlandai

Carrer Jaume Piquet 23

Ferreteria Valls

Carrer Major de Sarrià 83
93 2031157

TUBS DE NEÓ

Caprabo

Passatge Senillosa 8
Passeig de la Reina Elisenda de Montcada 11
93 2050215

ABC Sarrià

Carrer Osi 41
93 2052363

REPARACIÓ DEL CALÇAT

La Tradició. Reparació de calçat i claus

Carrer Tradició 3. 93 5185260

Reparació del calçat

Carrer Reina Elisenda de Montcada 5
Mercat de Sarrià. 654366120

Ràpit Plus Ultra

Carrer Dolors Monserdà 3. 93 2032368

ANTENES, ELECTRODOMÈSTICS, ORDENADORS, TELEVISIONS...

Electrònica Sarrià. Antenes i televisions

Carrer Salvador Mundi 4
93 2031562

Inforsegur. Ordinadors i impresores

Carrer Bonaplata 32-36
93 2803401

Antenes Barcelona

Carrer Bonaplata 19
649495322

Fr24 Hores Serveis de la Llar.

Reparacions

Carrer Major de Sarrià 112
93 1780657

Reset Solucions. Ordinadors

Carrer Carme Karr 13
93 2520883

BCN Informàtica

Carrer Caponata 18-20
93 7076340

Telefonia Artós

Plaça Artós 10. 93 2059752

CARTUTXOS IMPRESSORES

Prink

Carrer Major de Sarrià 2. 93 2525608

Xintea. cartutxos de tinta i impresores

Carrer Major de Sarrià 55
93 6677680

ARRANJAMENT ROBA

Forming

Carrer Major de Sarrià 30. 93 2039921

Arranjaments Karol

Carrer Major de Sarrià 86. 68325165

La cusidora. Arranjament de roba

Carrer Ivorra 3 93 2185422

TAPS DE PLÀSTIC

Centre Cultural Sant Vicenç de Sarrià

Carrer Pare Miquel de Sarrià 8. 93 2039772

ROBA USADA

Caputxins de Sarrià

Carrer Cardenal Vives i Tutó 2
93 2043458

Salesians de Sarrià

Passeig Sant Joan Bosco

CONTENIDORS ROBA AMIGA

Centre Cívic de Sarrià

Carrer Eduardo Conde 22-42

Parròquia de Sant Ot

Passeig de Manuel Girona 25

Normes d'obligat compliment

A Sarrià Antic era molt normal deixar les bosses d'escombraries a l'escocell dels veïns arbres i a qualsevol lloc a tota hora. És el que s'anomenava bolseo. Els serveis municipals de recollida passaven diverses vegades cada dia i no recollien separadament les bosses d'orgànic, barrejant-ho tot. A tot hora hi havia bosses i més bosses abandonades als carrers. Sarrià era un dels barris amb més bruts d'Europa, encara que estava certament net gràcies a que els barcelonins pagaven la recollida extra dels sarrianencs.

Des del passat 19 de febrer del 2018 hi ha un nou sistema de recollida porta a porta a Sarrià Antic. Cal baixar els residus el dia previst per a la recollida, entre les 20 i les 22 hores.

A més, els anteriors contenidors soterrats tan sols recullen el vidre i s'han eliminat les boques blaves de paper i les boques grogues d'envasos i embalatges de plàstic, metalls, alumini i brics.

Els dimarts al vespre es poden deixar els mobles i els equipaments de les llars, tot deixant-los a la via pública a partir de les 20 hores.

Com encara no hi ha punt verd fix al barri, es pot anar al de Pedralbes o fer servir el punt verd mòbil els dimarts al matí a la Plaça Major de Sarrià i els dimecres tarda al carrer Capità

Arenas. Com a punt de reforç, els dies que no hi ha recollida un camió s'instal·la a la Plaça Artós de 8 a 10, a la plaça de Sant Vicenç, de 10,30 a 12 i a la Plaça Major de Sarrià, de 12,15 a 13,45 hores. Allí es poden deixar les diferents fraccions els dimarts, dijous i dissabtes.

Ara, les papereres tenen coberta per evitar la inèrcia de ficar-hi bosses d'escombraries domèstiques. Totes les bosses tristament abandonades a l'espai públic, se'ls hi posa una etiqueta per ressaltar l'incompliment de les normes de recollida. Això pot comportar multes a les persones desaprensives que abusen de l'espai públic.

Cal recordar que no es poden tirar burilles, embolcalls, llaunes o menjar a l'espai públic. Informa-te'n a www.barcelona.cat/residuzero Al 010 o al 900 226 226.

On van a parar els residus recollits?

La recollida és feina de l'ajuntament de Barcelona i el seu tractament de l'Àrea Metropolitana de Barcelona. Els residus de Sarrià van a:

L'orgànica, la resta i els residus higiènics a l'Ecoparc I de la Zona Franca

El plàstic i els metalls a la planta de triatge de Gavà

El paper a la planta de la Zona Franca

El vidre a la planta d'el Prat de Llobregat

Vidre


De 9 a les 22 hores, tots els dies de la setmana. Contenedor soterrat a la via pública

Plaça de Sant Vicenç de Sarrià
Carrer de Fontcuberta 29
Carrer del Pedró de la Creu 32
Carrer Caponata 6
Passeig de la Reina Elisenda 11
Via Augusta / Passeig de la Bonanova
Cardenal Sentmenat 21. Contenedor

Per aconseguir la *Guia informativa municipal*
Oficina d'atenció
Plaça del Consell de la Vila 7
Fins el 31 de juliol, de 10 a 14 hores i de 16 a 20 hores. Dissabtes, diumenges i festius tancat.

Els drapaires amb carret de supermercat però sense carnet.

L'aprofitament en la recollida de ferralla, ferros i derivats, Residus d'Aparells Elèctrics i Electrònics (RAEE), electrodomèstics, piles i bateries, i residus lumínics és possible en gran mesura pel paper dels ferrovellers que rasclen la ciutat a diari amb els carros. Després de 10 hores de treball, arriben a cobrar una mitjana mensual de 500 euros. Els residus els han de portar a una vintena de magatzems ubicats, la majoria, al barri de Poble Nou. Com és il·legal desmuntar les màquines sense una llicència ambiental, se'ls priva de treure'n el màxim profit del que recullen. La recollida de la ferralla abandonada a la via pública és alegal pel fet que es considera un "residu municipal". La cooperativa Alencop, nascuda el 2015, treballa la recollida de manera legal a tres districtes: Sant Martí, la dreta de l'Eixample i Sant Andreu. Mentre no arribin a Sarrià se'ls pot trucar al telèfon 93 61 19201

FRACCIÓ ORGÀNICA					
	Abans	Porta a porta			
	Mitjana setmanal	1a setmana	2a setmana	3a setmana	4a setmana
	700 kg	6.294 kg	7.348 kg	7.583 kg	7.513 kg
	13,6 % d'impureses		0,9 % d'impureses		0,86 % d'impureses

TOTAL RECOLLIDA SELECTIVA ORGÀNICA, RECICLABLES, PAPER, VIDRE					
	Abans	Porta a porta			
	Mitjana setmanal	1a setmana	2a setmana	3a setmana	4a setmana
	6.980 kg	12.489 kg	15.318 kg	17.206 kg	16.800 kg
	19 % sobre el total	45,4 % sobre el total	53,3 % sobre el total	56,7 % sobre el total	57,8 % sobre el total



El mapa verd de Sarrià

El que hi ha, el que manca i el que sobra

Diferents col·lectius han treballat amb el mapa verd de Sarrià. Un mapa verd recull els recursos ambientals i genera diferents itineraris per conèixer el medi natural i cultural dels barris. A més de fer visible el que hi ha també pot explicar el que manca i el que sobra. Per exemple, pacificar el trànsit i l'espai sonor, marcar els punts de risc circulatori de bicicletes, motos i cotxes... Els punts negres també inclouen els residus: indrets i racons on s'abandonen bosses o restes d'embolcalls d'aliments i begudes.

El que pretén el mapa verd és fer visible o més visible a un espai determinat, en aquest cas el barri de Sarrià, els elements que el conformen. També destacar el seu patrimoni natural com cultural: on observar ocells, els arbres singulars, detalls de la configuració del paisatge, el patrimoni no monumental, les zones verdes, les entrades a mines, camins i espais lliures d'asfalt...

El Parlament del coneixement de Sarrià

Sessió parlamentària pública i gratuïta mensual on es comparteix el coneixement del medi natural i cultural de Sarrià. Una persona experta, coneixedora del tema que es tracta comparteix el coneixement adquirit. Es celebra a la seu de l'Associació de Veïns al carrer Canet 4, normalment el tercer dimarts de cada mes. Aquesta llista de vint-i-una sessions ens permet recordar la feina feta i com el tema dels residus ha estat present. Gràcies a tothom!

Sarrià i Collserola. Leo Bejerano.
Els residus a Sarrià. Ferran Casanovas.
Els ocells de Sarrià. Enric Capdevila.
El temps a Sarrià. Juan Alberto Alonso. MeteoSarrià.
L'aigua a Sarrià. Roger Lloret, Centre d'Ecologia i Projectes Alternatius (CEPA) Ecologistes de Catalunya.
Els arbres de Sarrià. Josepa Tort.
Els bolets de Sarrià. Tània Jiménez.
Els residus a Sarrià. Mercè Girona, CEPA Ecologistes de Catalunya.
El calendari natural de Sarrià. Eduardo Sáiz i Montse Bustos.
Els senglars de Sarrià. Carme Méndez, ADDA.
Els esquiroles de Sarrià. Josep Piqué, Museu de Ciències Naturals.
Sarrià per un bon clima. Jordi Bigues, coordinador de xunbonclima*.
La reducció de residus a Sarrià. Joan Salabert, CEPA Ecologistes de Catalunya.
Les espècies de flora i fauna del Parc de l'Oreneta. Marina Mir.
Les papallones de Sarrià. Constantí Stefanescu, xarxa catalana del CBMS.
La contaminació a Barcelona i Sarrià. Mireia Gascón, ISGlobal.
Els líquens i les moltes a Sarrià. Laura Force i Antonio Gómez Bolea.
Els núvols a Sarrià. Antonio Gázquez.
Les abelles de Sarrià. David Curtis.
Millora energètica a la llar. Oriol Giménez.
La contaminació electromagnètica a Sarrià. Josep Viver, mesures.cat



La contaminació atmosfèrica a Sarrià

L'efecte més greu de la contaminació atmosfèrica és la mort prematura. A l'àrea metropolitana de Barcelona cada any moren unes 3.500 persones per causes atribuïbles a la contaminació atmosfèrica. Si la població de l'AMB és de 3.239.337 persones i la de Sarrià és de 25.000 vol dir que cada any, fent una regla de tres, 27 sarrianenques moren per contaminació.

Malgrat que la contaminació atmosfèrica procedeix majoritàriament dels vehicles a motor, cal no oblidar també la contaminació climàtica i la radioactiva, procedent de les centrals nuclears que generen l'electricitat de la nostra llar i la contaminació electromagnètica i l'acústica.

Si l'atmosfera de Sarrià fos com la d'Estocolm, en canvi, l'esperança de vida mitjana dels sarrianenques augmentaria 9 mesos. Aquest és un dels motius per de Sarrià un barri lliure de circulació de vehicles de motor, exceptuant els vehicles elèctrics que respectin la velocitat màxima de 30 km/ hora. L'any passat l'ajuntament va contestar negativament a la petició de que el Dia Sense Cotxes no poguessin circular cotxes a Sarrià, excepte l'accés a garatges.

Les dades són estimatives, però la contaminació atmosfèrica de Sarrià no es mesura de forma continua. A partir d'aquest any i gràcies a la petició de la vocalia de medi ambient, hi haurà un sensor permanent al passeig de la Bonanova Via Augusta.

Contaminació radioactiva.

Cada sarrianenec que té contractada l'electricitat amb comercialitzadores com FECSA, Gas Natural FENOSA o Iberdrola generen residus radioactius als reactors nuclears, més de 0,51 mg per kWh consumit, de mitjana. En el cas dels que la tenen contractada amb la comercialitzadora Endesa, 0,75 mg per kWh. És a dir, si multipliquem els kWh consumits el darrer any per 0,75 mg, sabrem quants residus radioactius ha generat el nostre consum l'any passat. Pensem que cada mg podria enverinar potencialment 10.000 litres de llet o aigua.

Contaminació climàtica.

Cada sarrianenec que té contractada l'electricitat amb comercialitzadores com FECSA, Gas Natural FENOSA o Iberdrola generen un impacte climàtic superior a 250 grams de diòxid de carboni per kWh, de mitjana. En el cas de les que la tenen contractada amb Endesa, 0,360 kg per kWh. És a dir, si multipliquem els kWh consumits el darrer any per 0,36 kWh, sabrem quants kg de diòxid de carboni ha general el nostre consum l'any passat.

Si l'electricitat està comercialitzada per una companyia que compra electricitat renovable ens estalviarem aquesta contaminació climàtica i radioactiva.

Contaminació electromagnètica.

Què genera radiació electromagnètica? Transformadors, línies d'alta o baixa tensió, repetidors de telefonia, antenes de diferents tipus... De fet els factors d'incidència són l'energia i freqüència de les ones, la intensitat, la distància i el temps d'exposició. Les radiacions no ionitzants inclouen el funcionament d'electrodomèstics, motors, ordinadors, telèfons sense fil, telèfons mòbils, repetidors de telefonia, routers, wifi, ordinadors portàtils amb Internet, càmeres i micròfons espia, dispositius sense fils, forns microones...

Contaminació acústica.

Les zones tranquil·les acústicament són aquelles zones de Sarrià amb un nivell d'immissió sonora inferior a 50 decibels (dB) durant el dia i 45 dB durant la nit. El Parc del Castell de l'Oreneta és una Zona d'Especial Protecció de Qualitat Acústica (ZEPQA).



Carrers nets

La brutícia als espais públics de Sarrià no és per la manca de neteja. Ho estan per la brutícia abandonada. Els espais més afectats són els bancs de parcs públics (abandonats per grups de joves), els bancs de places (abandonats per la gran distància de les papereres, cinc o sis metres), els espais sense veïns (on deixar les bosses d'escombraries sense que et vegin), els racons de carrers (l'incivisme de deixar la bossa a la porta del veí), els escocells d'arbres (com si fossin cendrers o abocadors), els entorns de contenidors (ja ho netejaran! amb acostar-ho al contenidor ja he fet prou...) i els espais festius (l'alegria i la celebració encara està associada a tirar de tot a terra i esperar que ho recullin els altres). Si tractem l'espai públic com el menjador o sofà de casa, ben segur que, excepte casos extrems (que n'hi ha), ningú no tira ni burilles ni gots ni closques de pipes sobre els coixins de casa.

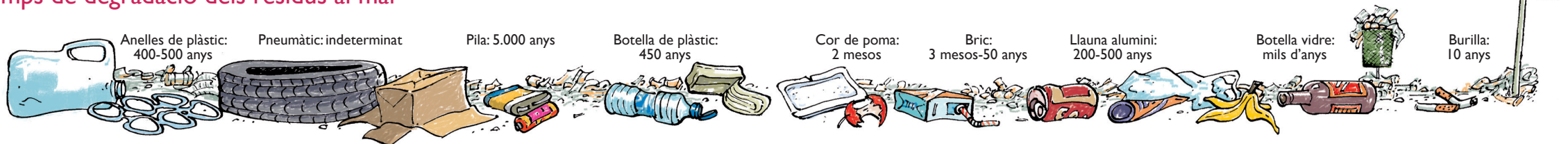
El vell símbol de l'home i la paperera s'anomena en anglès *tidyman*, l'home polit que hom pot trobar a les bosses de patates, a qualsevol embolcall d'aliments i begudes que es prenen drets o asseguts als bancs o espais públics. La proliferació de màquines de vending i bazars d'aliments empaquetats amb porcions individuals de refrigeris (*snacks*) multiplica el nombre de residus. Tots els paquets porten el seu "punt verd" corresponent. És a dir, malgrat no identifiquen el material amb el que estan fets, paguen a Ecoembes per una feina que sovint han de fer els escombriaires.



Littering: usar i tirar a qualsevol lloc

L'abandonament d'escombraries als espais públics s'anomena *littering*. Quan la gent marxa, el terra dels recintes queda ple de residus. Els costats de les carreteres, zones verdes, camins i dreceres rurals, rius i fonts, són plens de residus que ningú no recull, però que algú va tirar. Ens referim al costum de llençar burilles, paquets de tabac, xiclets, bosses de paper i plàstic, llaunes, brics, ampolles, palletes, gots, recipients, articles higiènic i sanitaris (mocadors, tovalloletes, tampons, bastonets...). El littering és possible gràcies a la combinació de la mandra i la manca de civisme i, fins i tot, pot incloure la provocació o l'expressió d'una forma de rebellió fàcil i grollera. És evident que l'abandonament de tots aquests materials és possible per la manca de responsabilitat del venedor: Una màquina expendedora d'aliments genera, per exemple, desenes de tipus de residus: embolcalls, safates, brics, llaunes, ampolles, recipients... El fet és que, hi hagi o no papereres o contenidors, molta gent embruta l'espai públic i fa el que no faria a l'espai privat. Tot això es resoluria amb un sistema de retorn. La valorització dels envasos implicaria el seu retorn, tal i com passa en molts països europeus i explica Retorna.

Temps de degradació dels residus al mar



Residus líquids de Sarrià

Els residus surten de casa per la porta, els extractor i les xemeneies i... per les clavegueres. Malgrat que està prohibit expressament, molts sarrianencs encara aboquen l'oli de cuina usat, residus higiènic i sanitaris, la pols recollida amb l'escombra... com si l'aiguera i l'inodor fossin una paperera o abocador. L'últim a incorporar-se són les tovalloletes humides.

Malgrat que el consum mitjà diari d'aigua canalitzada és de 104 litres per sarrianenc i barceloní, el consum total puja a 162 litres per habitant. Cal sumar a la primera xifra el consum fora de la llar: als establiments i llocs d'estudi o treball.

Cada any plou una mitja de 600 mm per metre quadrat. Això significa uns 38 metres cúbics d'aigua per habitant equivalents, els 104,3 litres que consumim de mitjana diària. En resum, les nostres clavegueres acaben acollint 266 litres d'aigua per habitant i dia sense restar l'evapotranspiració i la incorporada a les plantes i els organismes.

La recollida i la depuració de les aigües de les clavegueres no és gratuïta. La depuració de les aigües costa de 100 a 150 euros per habitant i any.

Subministrar aigua potable canalitzada a Sarrià ha estat un dels problemes històrics del nostre barri que ha donat lloc a l'embassament de Vallvidrera, el tub per fer arribar l'aigua, la construcció de la carretera de les aigües i el dipòsit de Finestrelles.

Ara, potabilitzar aigua canalitzada genera residus a la Estació de Tractament d'Aigües Potables (ETAP) de Sant Joan Despí, d'on procedeix

l'aigua de Sarrià, quasi 0,65 kg anuals de residus per habitant. Depurar les aigües residuals a les Estacions Depuradores d'Aigües Residuals (EDAR) de Vallvidrera i del Baix Llobregat, on van a parar les aigües residuals de Sarrià, genera 7,7 kg anuals de residus per sarrianenc.

No tirem mai al vàter i l'aiguera...

- Tovalloletes
- Preservatius
- Cotons
- Medicaments
- Burilles
- Bastonets
- Tiretes i fils dentals
- Olis i greixos
- Sorra de gats
- Pintures
- Tubs de paper higiènic
- Restes d'aliments



Oli de cuina usat

Un litre d'oli de cuina usat contamina fins 40.000 litres d'aigua. Es calcula que part de l'activitat de les Estacions Depuradores d'Aigües Residuals (EDAR) es dedica a extreure aquest contaminant. Si el seu cost està estimat en mig euro per litre, el cost total de Barcelona superaria els 3 milions d'euros anuals.