

PROPOSTES UNIVERSITÀRIES DE SOLUCIONS AL POBLENOU



La gran reducció d'espais asfaltats i la substitució de tots els paviments per uns altres amb un comportament tèrmic més adequat, a més de l'aparició de zones verdes permet mantenir la temperatura d'aquestes superfícies a

uns 25 °C generalitzats, molt per sota dels fins a 33.52 °C presents en els espais públics de l'estat actual.

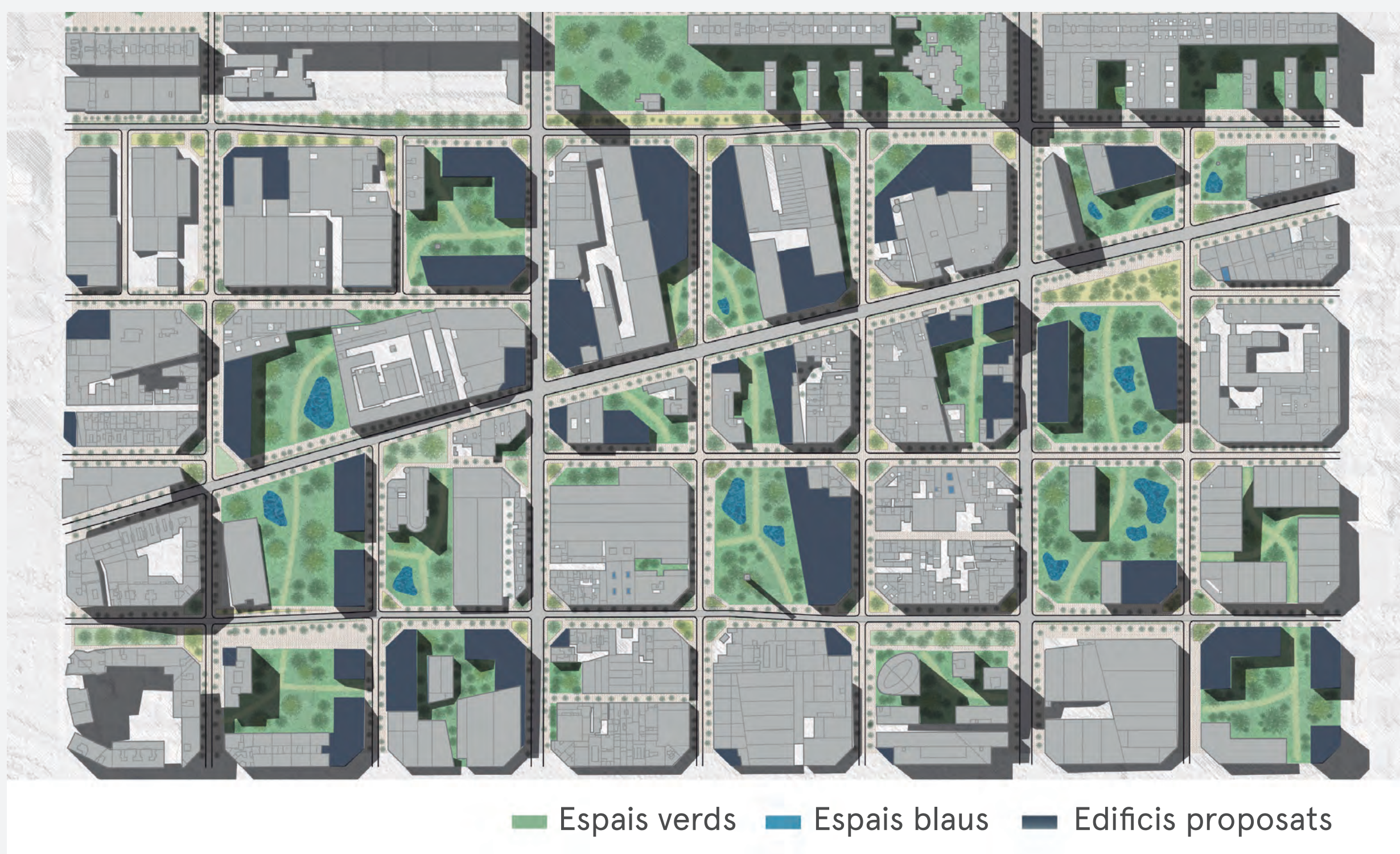
A més, a causa de l'ombra i a la ventilació, s'aprecia una millora fins i tot en l'asfalt proposat.



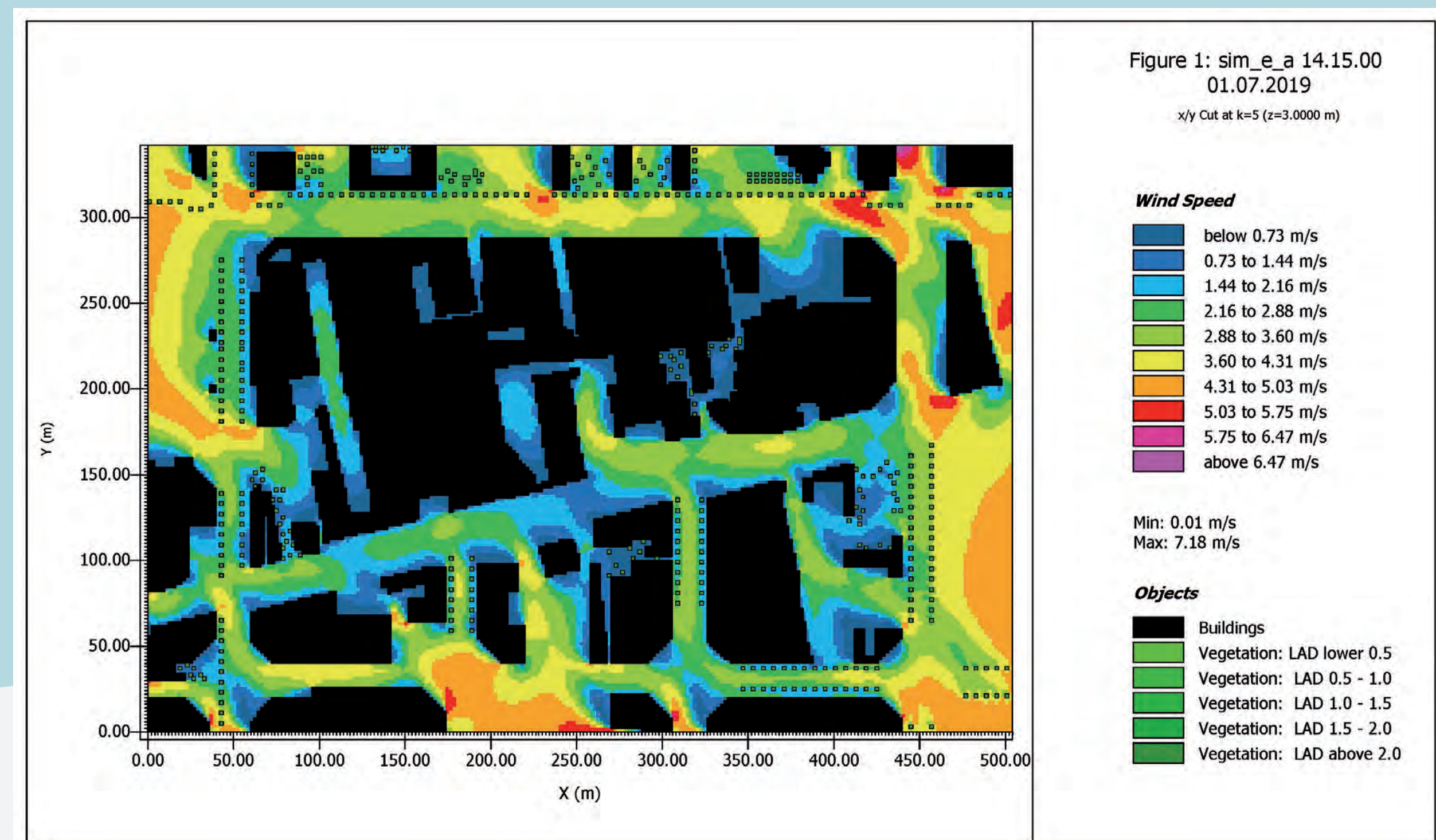
Concurs C40 Students Reinventing Cities. Proposta elaborada per estudiants de la UPC



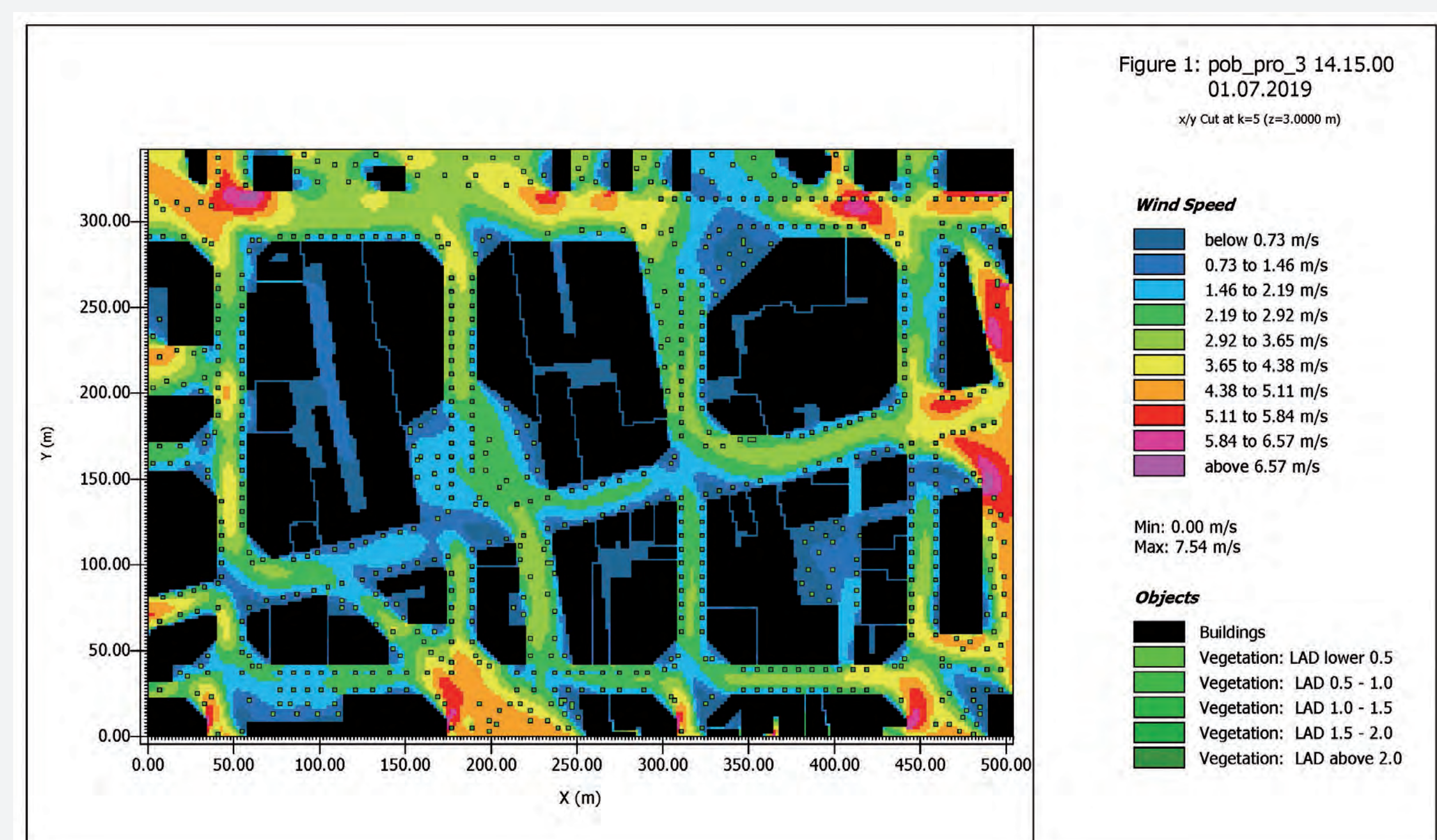
Estat actual



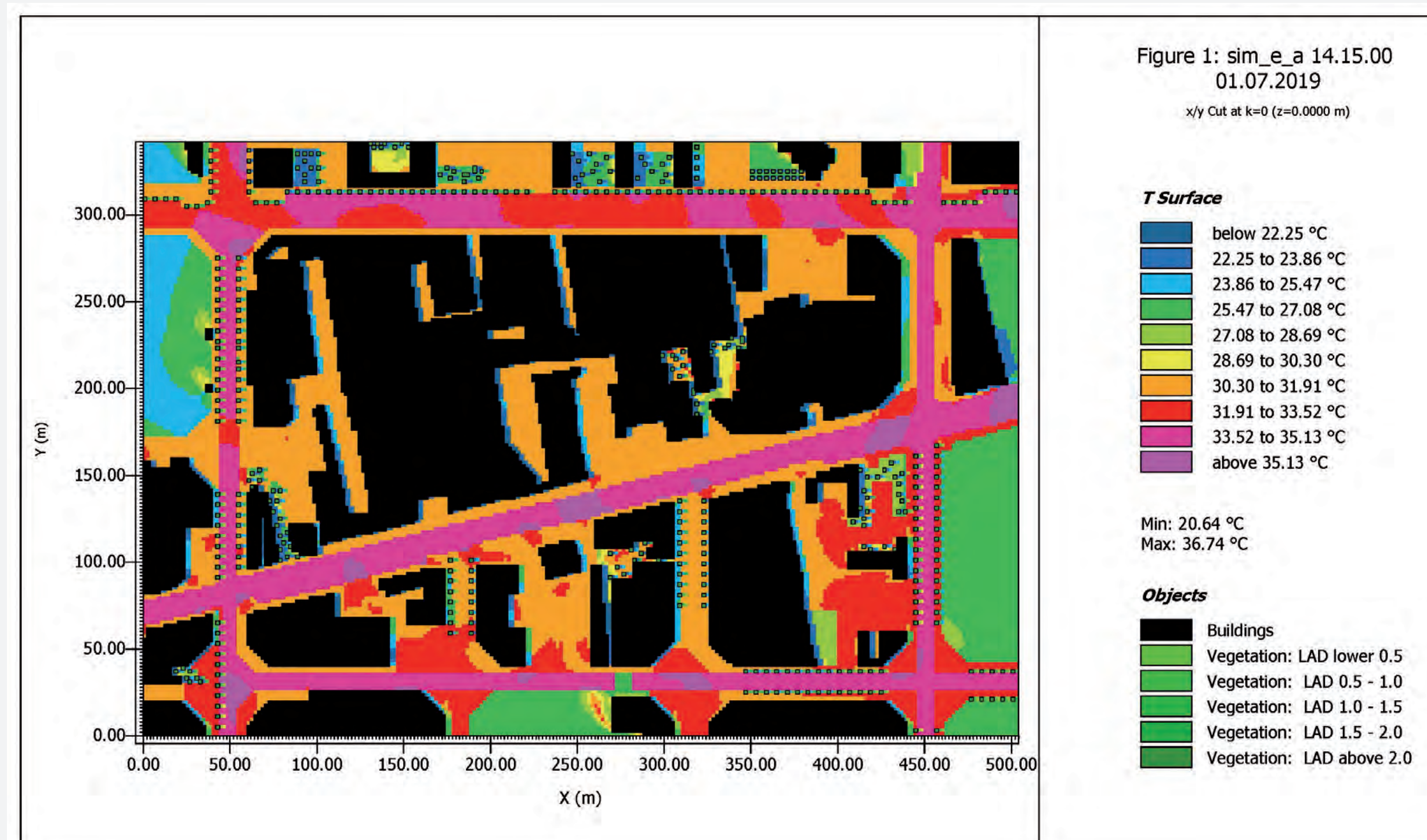
Proposta



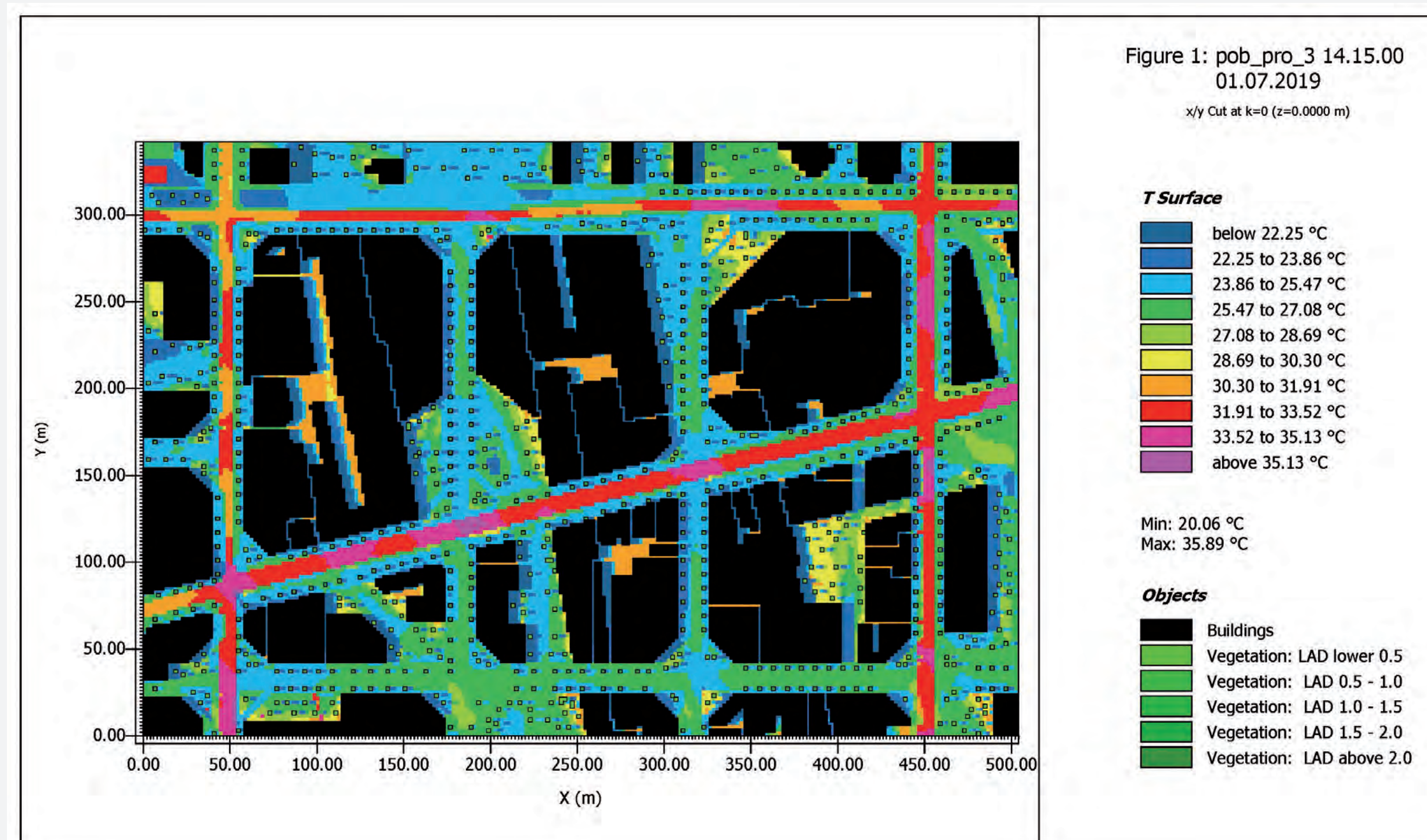
Velocitat del vent, estat actual



Velocitat del vent, proposta



Temperatura superfícies, estat actual



Temperatura superfícies, proposta



Per saber-ne més:





PROPOSTES PER MILLORAR EL VERD

QUE PERMETEN TANT LA MITIGACIÓ DE LES TEMPERATURES COM L'ADAPTACIÓ PER PODER DISPOSAR D'ESPAIS MÉS FRESCS I MÉS VENTILATS

Propostes interiors d'illes al Poblenou



Jardins de Josep Trueta



Situació actual



Objectiu

El jardí es transforma en una àrea d'alta participació ciutadana. Es posen en valor les pistes de petanca i s'implementa un biohort on es capacita i impulsa una millor qualitat de vida a través de l'alimentació saludable i ecoamigable.

Carrer Badajoz



Situació actual



Objectiu



Situació actual



Objectiu



Per saber-ne més:



REHABILITACIÓ CLIMÀTICA DE LA SUPERILLA POBLENOU

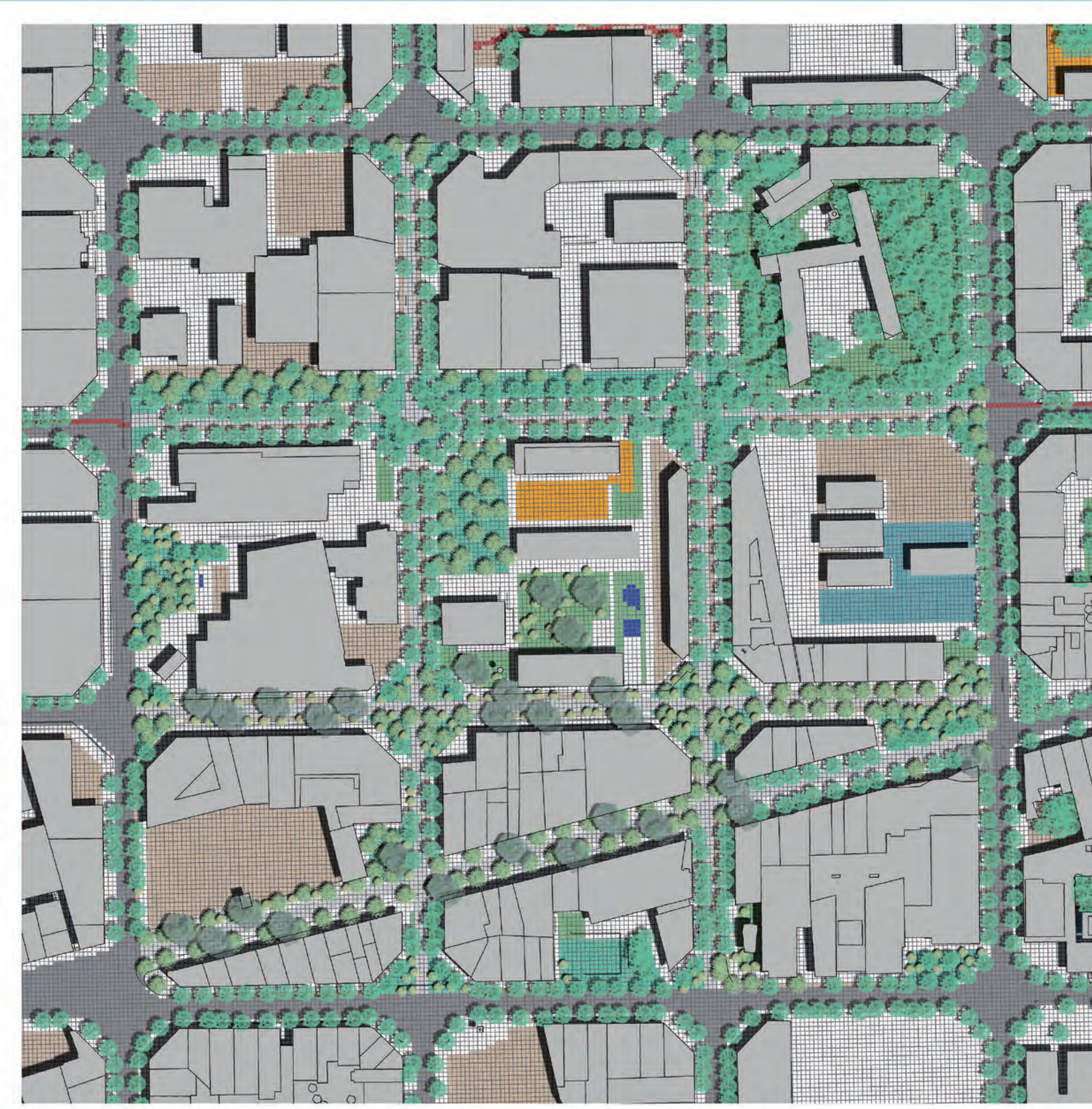
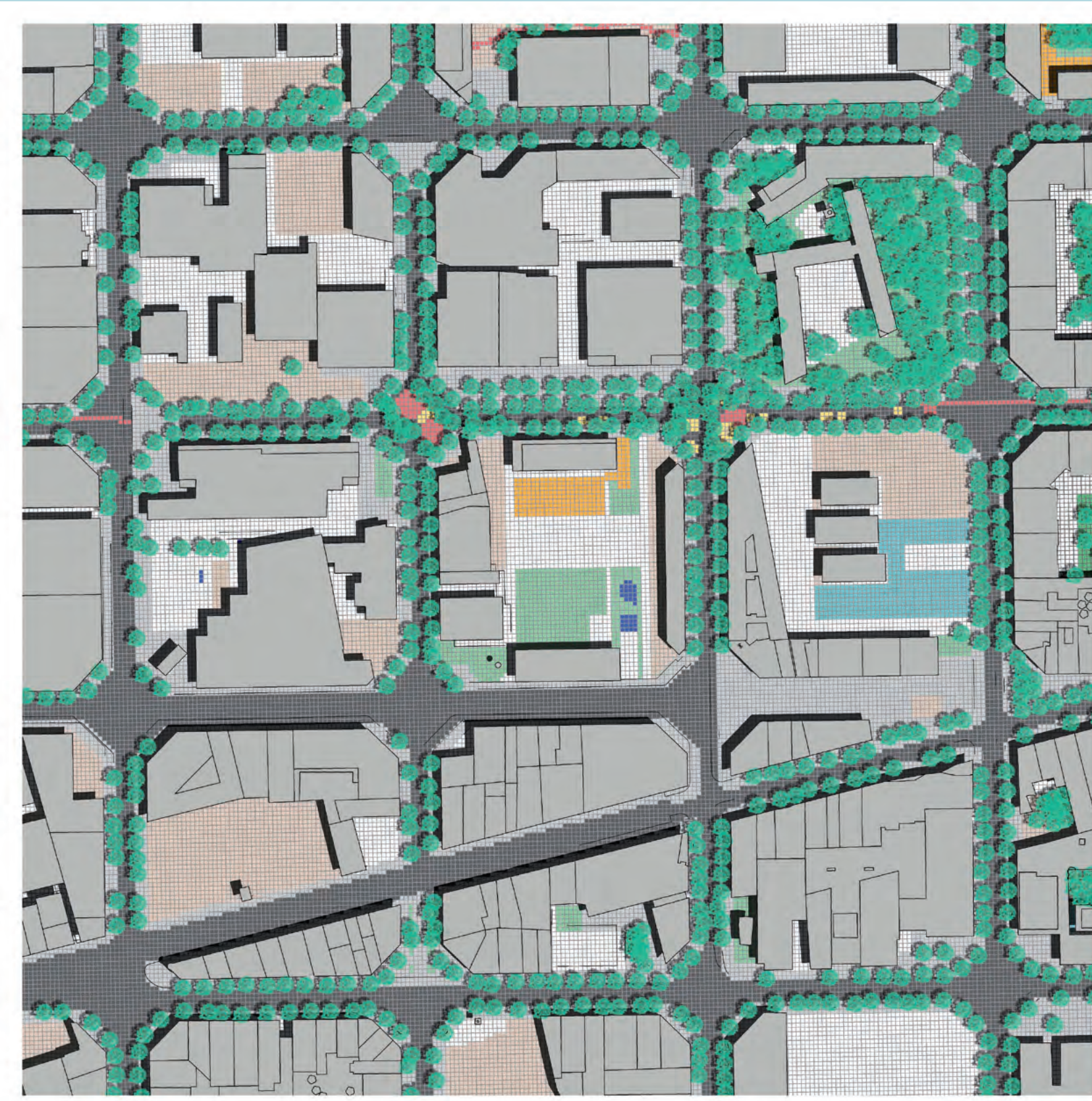


Amb l'objectiu de millorar la qualitat de vida de les persones l'Ajuntament de Barcelona en els darrers anys ha implementat el model de superilles per millorar l'habitabilitat de l'espai públic, fomentar la mobilitat sostenible i augmentar el verd urbà i la biodiversitat. Per conèixer fins a quin grau s'aconsegueixen aquests objectius i els reptes socials, mediambientals i de salut, l'Agència de Salut Pública de Barcelona ha dut a terme l'avaluació de la implantació del model. En la superilla del Poblenou els resultats mostren algunes millores pel que fa a contaminació i mobilitat, i per tant en benestar i salut, però

també la percepció negativa d'alguns col·lectius. La rehabilitació climàtica de l'espai públic per a la superilla del Poblenou proposada per la guia pot aconseguir millorar aquests indicadors, ser més inclusiva i **disminuir fins a 1°C la temperatura del barri**. L'estratègia proposada és la "naturalització" de la superilla, amb mesures d'adaptació basades en més verd, espais blaus, espai permeable i canvi de paviments amb major albedo. Tot això aconseguirà augmentar la resiliència del barri enfront d'esdeveniments extrems i sobretot el benestar dels grups més vulnerables de la població.

Estat actual

Proposta



Mesures de temperatura i albedo dels paviments in situ

	T sup	Albedo
ASFALT SOL	50.8	0.120
ASFALT OMBRA	31.5	0.112
ASFALT VERMELL SOL	49.9	0.141
ASFALT VERMELL OMBRA	37.2	-
ASFALT BLANC	-	0.179

GESPA SOL	27	-
GESPA OMBRA	23.9	-

FORMIGÓ SOL	43.2	-
FORMIGÓ OMBRA	37.3	-
FORMIGÓ GRIS	-	0.258
FORMIGÓ BLANC	-	0.346
FORMIGÓ GROC	-	0.300

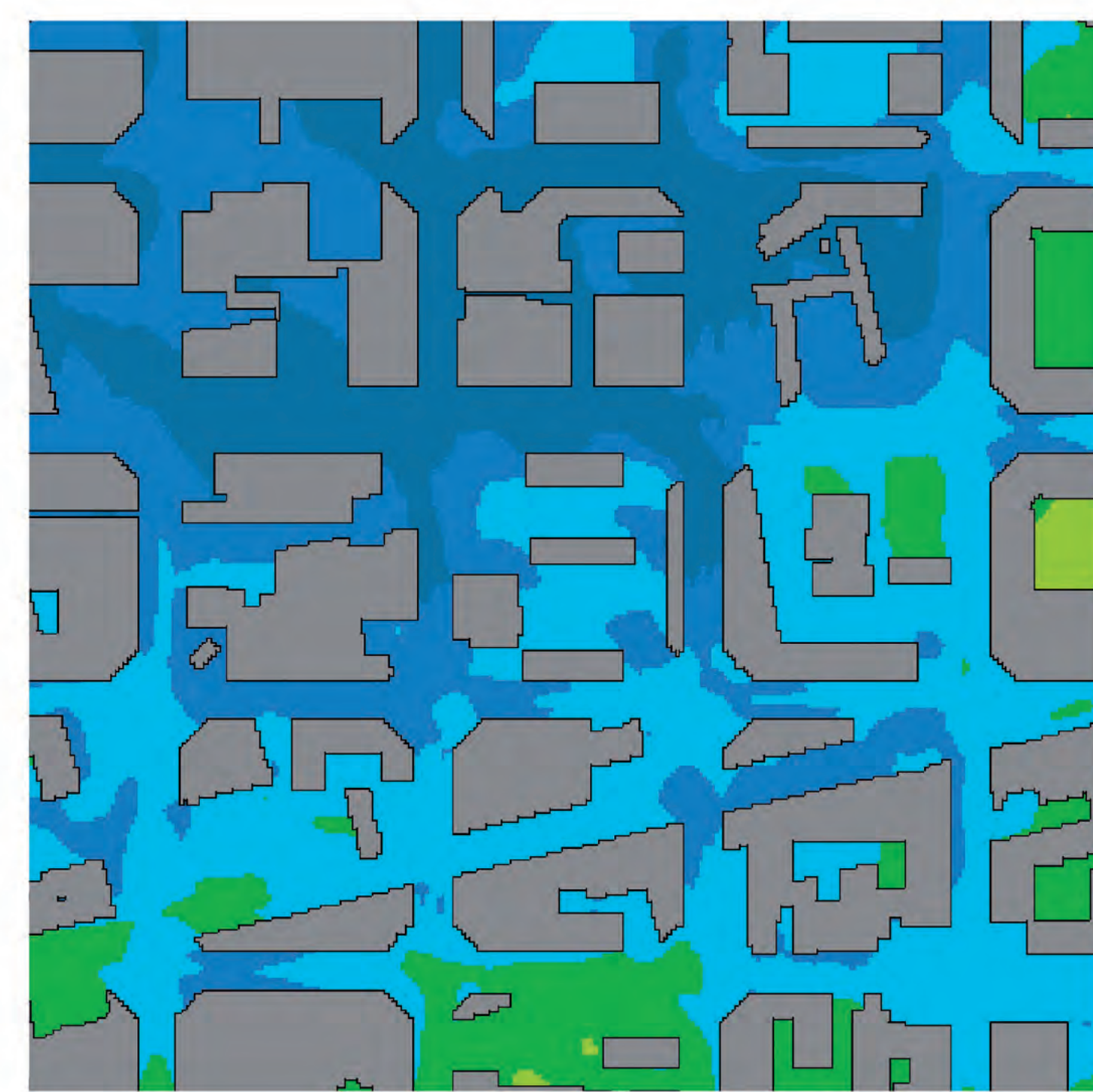
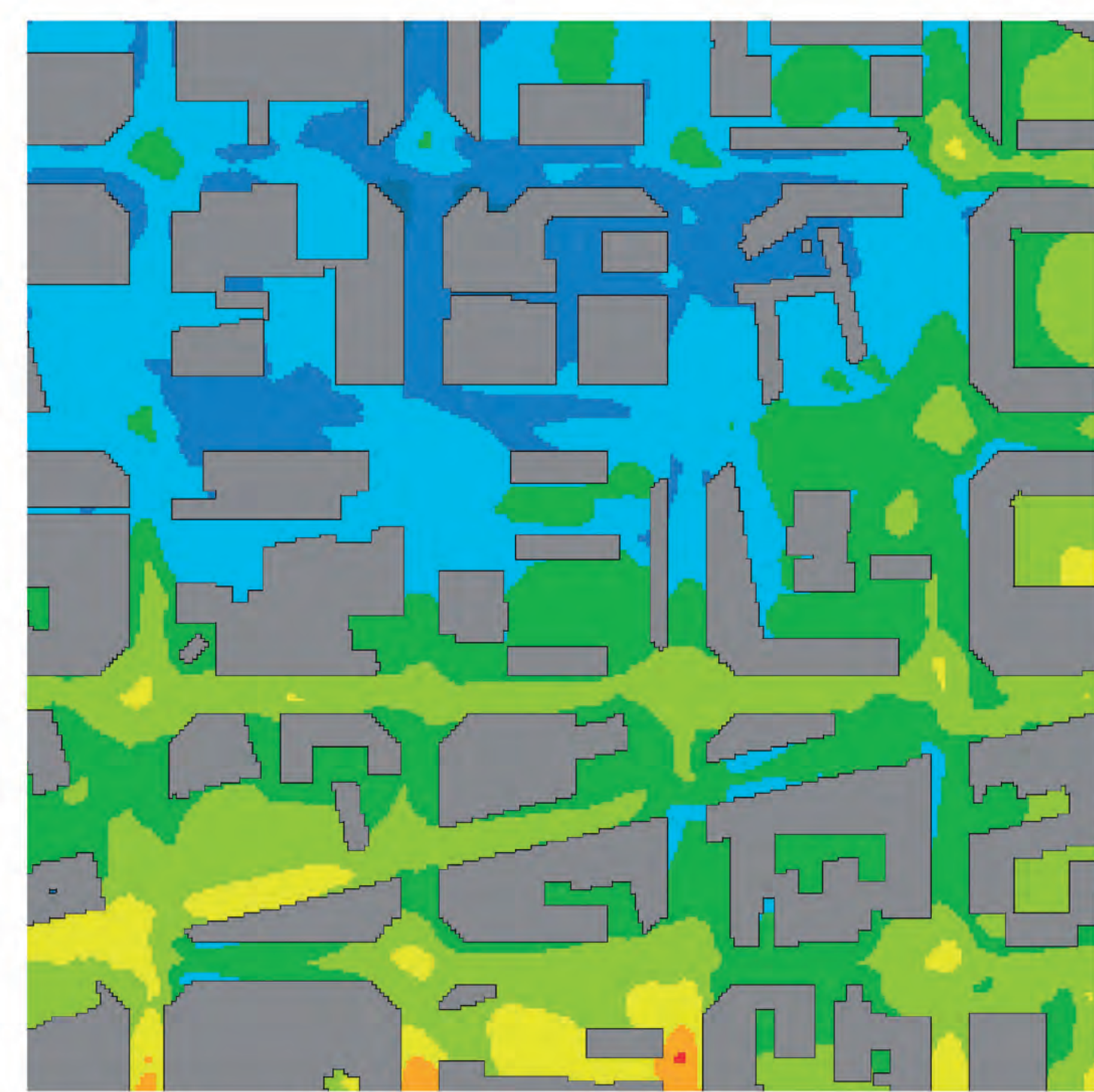
SAULÓ SOL	42.9	-
SAULÓ OMBRA	26.6	-

CAUTXU VERMELL SOL	62.6	-
CAUTXU VERMELL OMBRA	30.3	-
CAUTXU GROC SOL	61.1	-
CAUTXU GROC OMBRA	31.2	-

PAVOT SOL	38.2	0.158
PAVOT OMBRA	27	-

Estat actual. Temperatura potencial de l'aire

Proposta. Temperatura potencial de l'aire



Color	Temperatura (°C)
<	26.77
>	27.11
>	27.44
>	27.78
>	28.12
>	28.46
>	28.80
>	29.13
>	29.47

ESTAT ACTUAL	Temperatura (°C)
Min	26.51
Max	29.69
Mitjana	27.66

PROPOSTA	Temperatura (°C)
Min	25.97
Max	28.29
Mitjana	27.19

Poblenou 2016

ACTUACIONS

- Reducció de trànsit motoritzat i prioritació de vianants i bicicletes en àrea de 3x3 illes
- Creació d'espais d'estada en trams i cruïlles alliberades de trànsit.
- Dues grans places
- Taules de picnic
- Recorreguts literaris
- Espais per a mercats eventuals
- Zones esportives i de joc

TIPUS DE METODOLOGIA UTILITZADA

ESTUDI	TIPUS D'ESTUDI	ÀREES ESTUDIADAES	MESURES
Estudi d'impacte ambiental	Estudi d'impacte ambiental	Àrees d'impacte ambiental	• Ús de l'espai públic
Estudi de mobilitat	Estudi de mobilitat	Àrees de mobilitat	• Mobilitat
Estudi de salut pública	Estudi de salut pública	Àrees de salut pública	• Contaminació de l'aire i acústica
Estudi de salut mental	Estudi de salut mental	Àrees de salut mental	• Salut general i benestar
Estudi de context social	Estudi de context social	Àrees de context social	• Salut mental
Estudi de context social	Estudi de context social	Àrees de context social	• Context social

MESURES

- Ús de l'espai públic
- Mobilitat
- Contaminació de l'aire i acústica
- Salut general i benestar
- Salut mental
- Context social

MESURES

- Ús de l'espai públic
- Mobilitat
- Contaminació de l'aire i acústica
- Salut general i benestar
- Salut mental
- Context social

MAPS (Auditoria de caminabilitat)

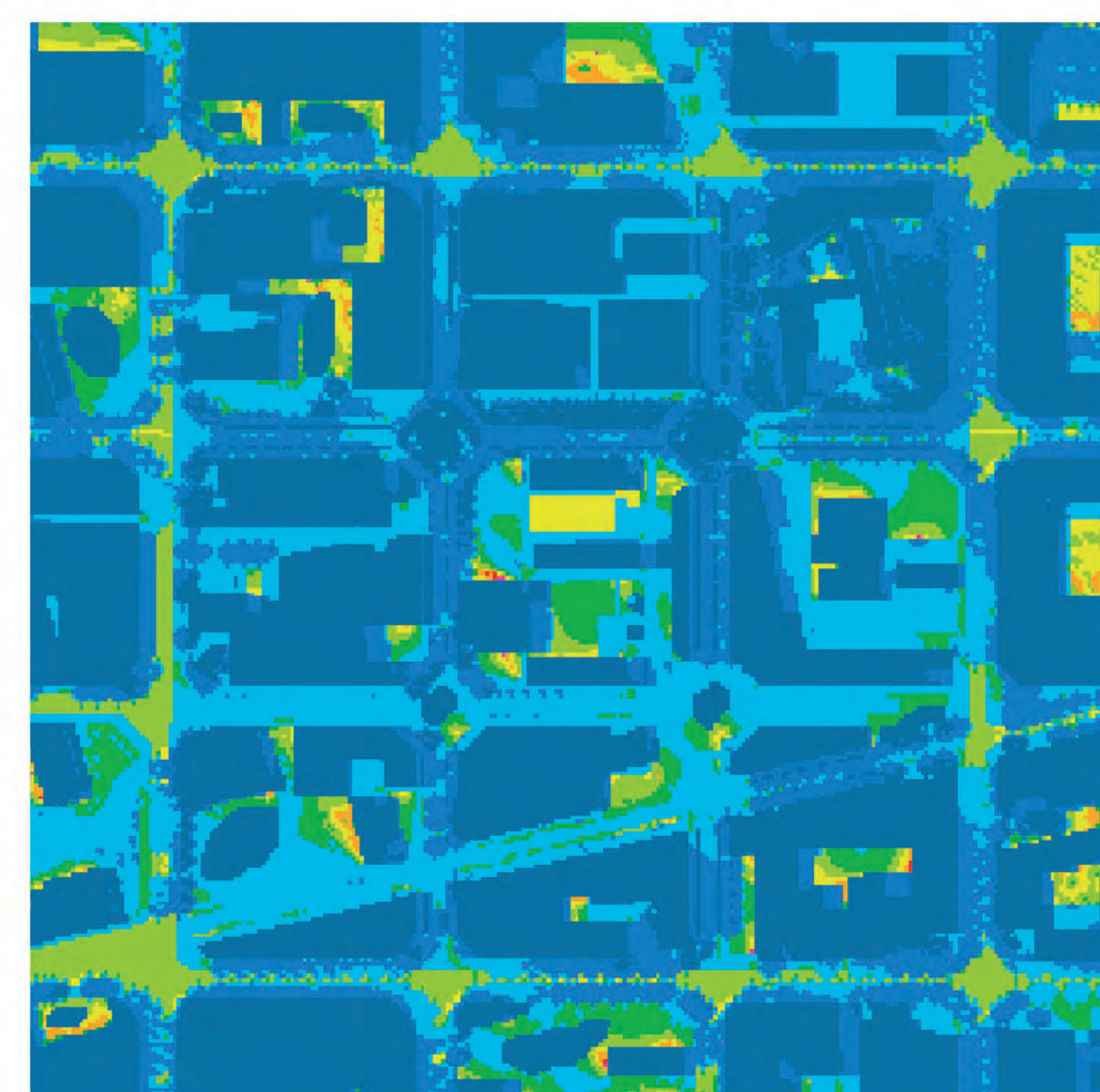
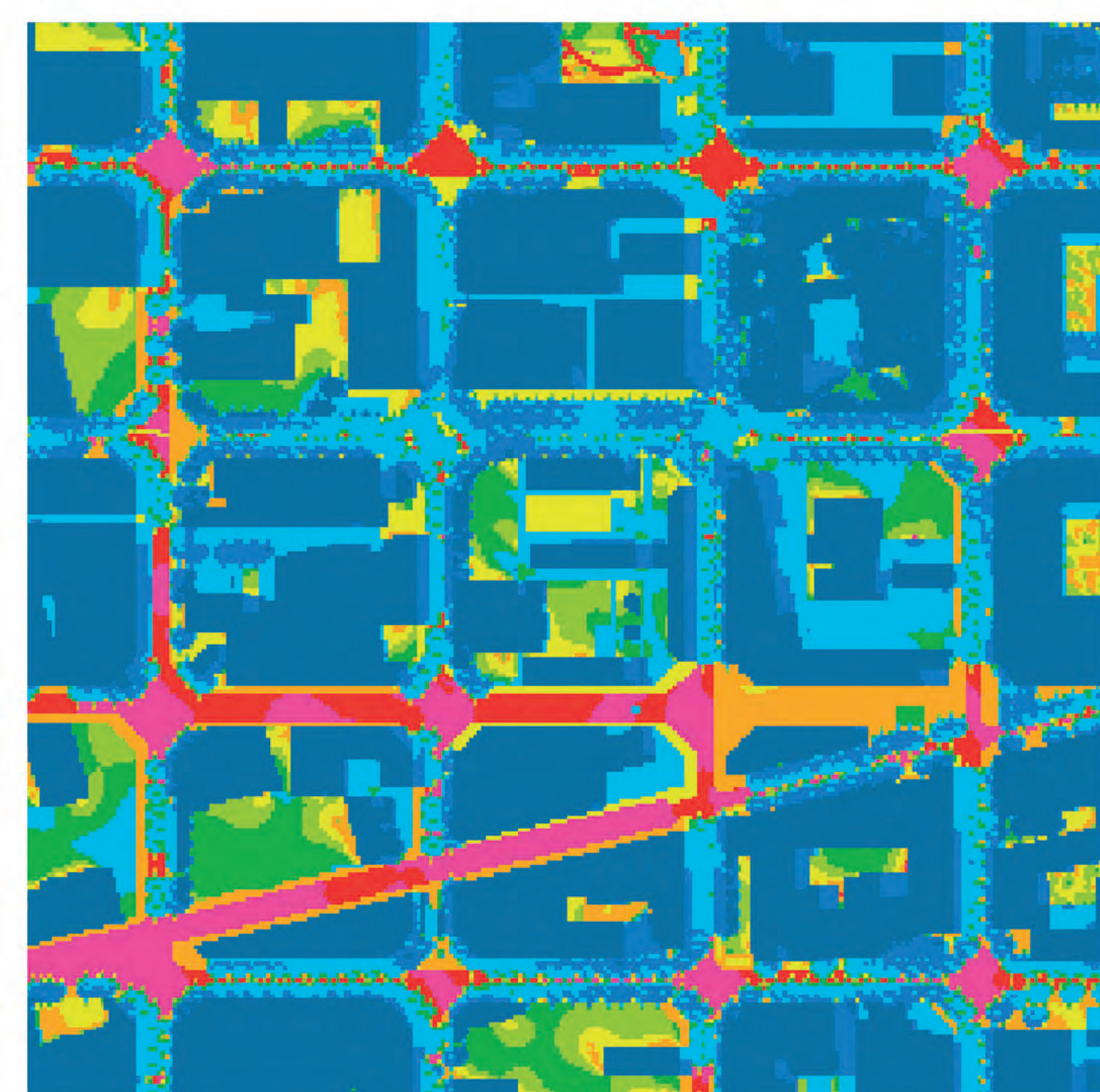
- Mesura de factors ambientals que condicionen l'activitat física.

QUALITATIU **QUANTITATIU**

◀ PREINTERVENCIÓ POSTINTERVENCIÓ ▶

Estat actual. Temperatura de superfície

Proposta. Temperatura de superfície



Color	Temperatura (°C)
<	21.71
>	23.57
>	25.43
>	27.29
>	29.15
>	31.01
>	32.87
>	34.73
>	36.59

ESTAT ACTUAL	Temperatura (°C)
Min	19.85
Max	36.79
Mitjana	22.34

PROPOSTA	Temperatura (°C)
Min	19.85
Max	38.46
Mitjana	21.68

Poblenou

Resultats

- **CONTAMINACIÓ**: Es percep una disminució de la contaminació ambiental i sobretot acústica.
- **US DELS ESPAIS I MOBILITAT**: Es percep una millora en la mobilitat degut a la reducció dels vehicles motoritzats.
- **BENESTAR I SALUT**: Les famílies amb criatures i les persones treballadores de la zona són els grups que més la utilitzen. El jovent creu que NO és un espai dissenyat per a ells. Hi ha certa tensió entre vianants i vehicles degut a la manca de carrer en la seva naturalització. Es percep un ambient més relaxat, una disminució de l'estrès i una millora en la salut mental. Les persones treballadores declaren que les taules de picnic promouen hàbits alimentaris més saludables. Les persones grans declaren NO fer ús de la superilla. Les persones grans creuen que ha tingut efectes negatius en la seva mobilitat i l'accés a certs llocs.
- **US DELS ESPAIS I MOBILITAT**: Es creu que la superilla ha facilitat la interacció entre el veïnat i millorat les relacions socials.
- **BENESTAR I SALUT**: Es percep que el trànsit es pot haver desplaçat als carrers del voltant.



INICIATIVES SOSTENIBLES CLIMÀTICAMENT



TENIM MOLTS EXEMPLES A PROP

Sabeu que hi ha equipaments dels barris habilitats perquè ens hi puguem refugiar quan fa massa calor? Són els refugis climàtics

De moment en comptem 11 al Poblenou. Són espais on es pot estar bé encara que a fora hi faci molta calor. Això ho aconseguim amb elements verds, blaus i grisos, és a dir, vegetació, punts d'aigua i espais d'ombra.

Dos equipaments són escoles que han sigut rehabilitades per transformar-se en un refugi climàtic per protegir tant el seu alumnat i professorat com els veïns i veïnes de la calor, ja que durant els mesos d'estiu, tot el barri també s'hi podrà refugiar de la calor: són l'escola Vila Olímpica i l'escola Poblenou.

Exemple d'intervencions a l'Escola Poblenou

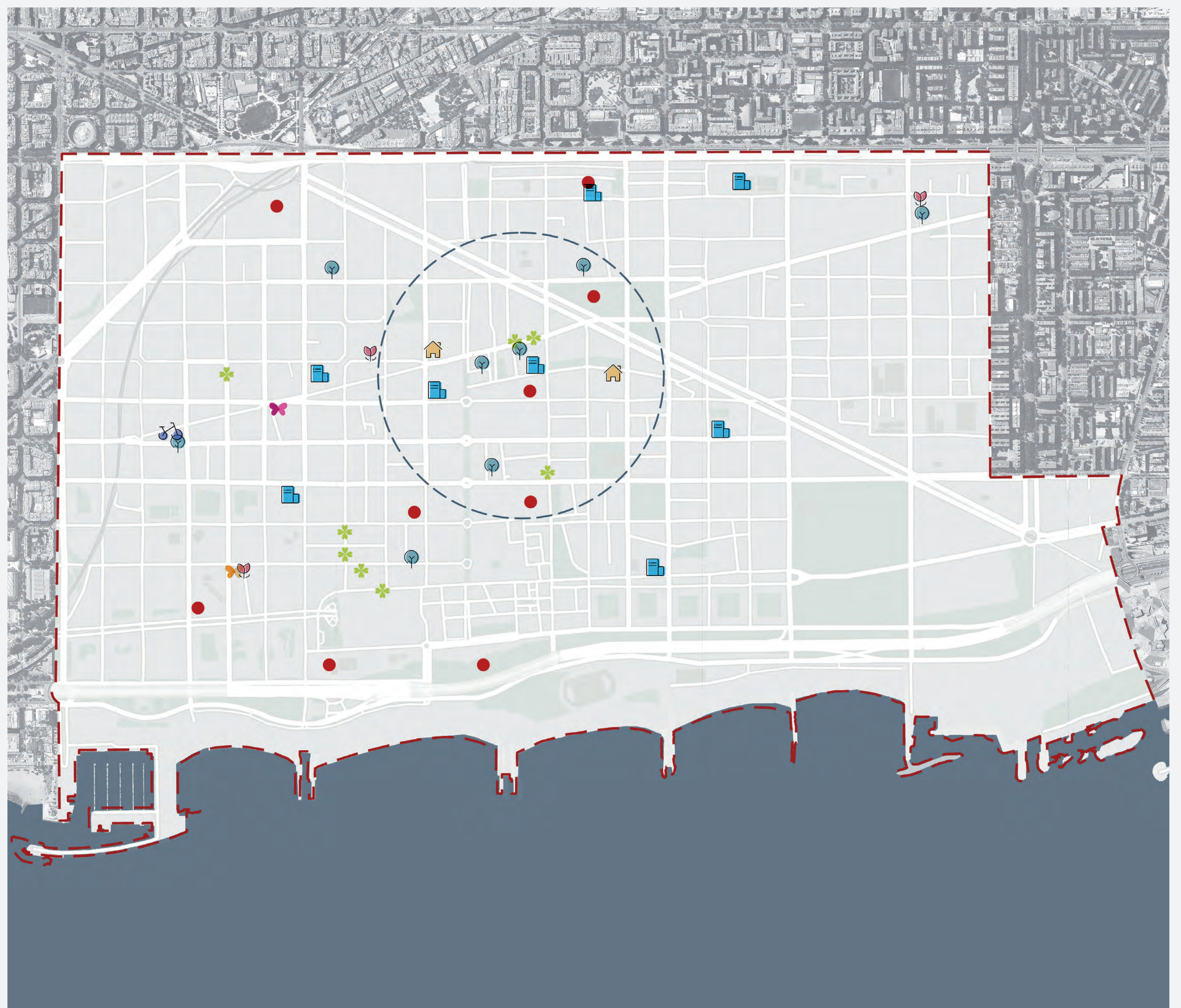


Font: Agència de Salut Pública de Barcelona

Mapa no exhaustiu d'iniciatives veïnals i equipaments sostenibles als nostres barris que contribueixen a l'adaptació climàtica del Poblenou

Al barri tenim molts col·lectius amb un propòsit alineat amb un canvi de model per permetre la transició ecològica.

- Comunitat energètica del Poblenou www.energia.barcelona/ca/comunitat-energetica-del-poblenou
- Refugis climàtics (Parc del Poblenou, Parc del Centre del Poblenou, Parc de Diagonal Mar, Centre d'Urgències i Emergències Socials de Barcelona, Museu del Disseny de Barcelona, Biblioteca Xavier Benguerel, Biblioteca Poblenou-Manuel Arranz, Escola Vila Olímpica, Escola Poblenou, Centre Esportiu Municipal Nova Icària, Centre Esportiu Municipal Can Felipa)
- Cooperatives de consum de proximitat i ecològic (Cydonia, Mespilus, Verdnou, La Unió, Estèvia, i més)
- Cooperatives d'habitatge (La Balma, Abril)
- Centres educatius que participen a la Revolta Escolar (Arenal de Llevant, Bogatell, Catalònia, Fluvià, L'Auditori, La Llacuna, Pere IV, Poblenou, Voramar)
- Horts comunitaris (ConnectHort, Hort Fortalesa, Hort Dolors Piera de la Superilla, Hort Ca L'Isidret)
- Jardín de las Mariposas (Passatge Trullas)
- Hort vertical Eco-mida i compost comunitari
- Eskocells
- Bicihub
- I molts altres...



PARTICIPACIÓ CIUTADANA AL PROJECTE



L'Associació de Veïns i Veïnes del Poblenou amb el suport de la Federació d'Associacions Veïnals de Barcelona ha organitzat i participat en xerrades per donar a conèixer el projecte.

Vam treballar amb diversos col·lectius per fer difusió del projecte, conèixer les expectatives del veïnat perquè ens ajudi a identificar possibles punts d'actuació.



Participació a la jornada del medi ambient (2021) de l'Institut 4 Cantons

2a Jornada pel Medi Ambient
de l'Institut Quatre Cantons

Dilluns 14 de juny
De 8.15h a 13.45h

Xerrades
David Bravo, Olga Alcaraz, Eva Campos, Quille López, Olga Margalef, Silvia Casorran, Gabino Carballo, Montserrat Busto, Lucas Bogaert, Lluís Subirana, Mònica Ubalde, Tomàs Padrosa, Ana Cuervo

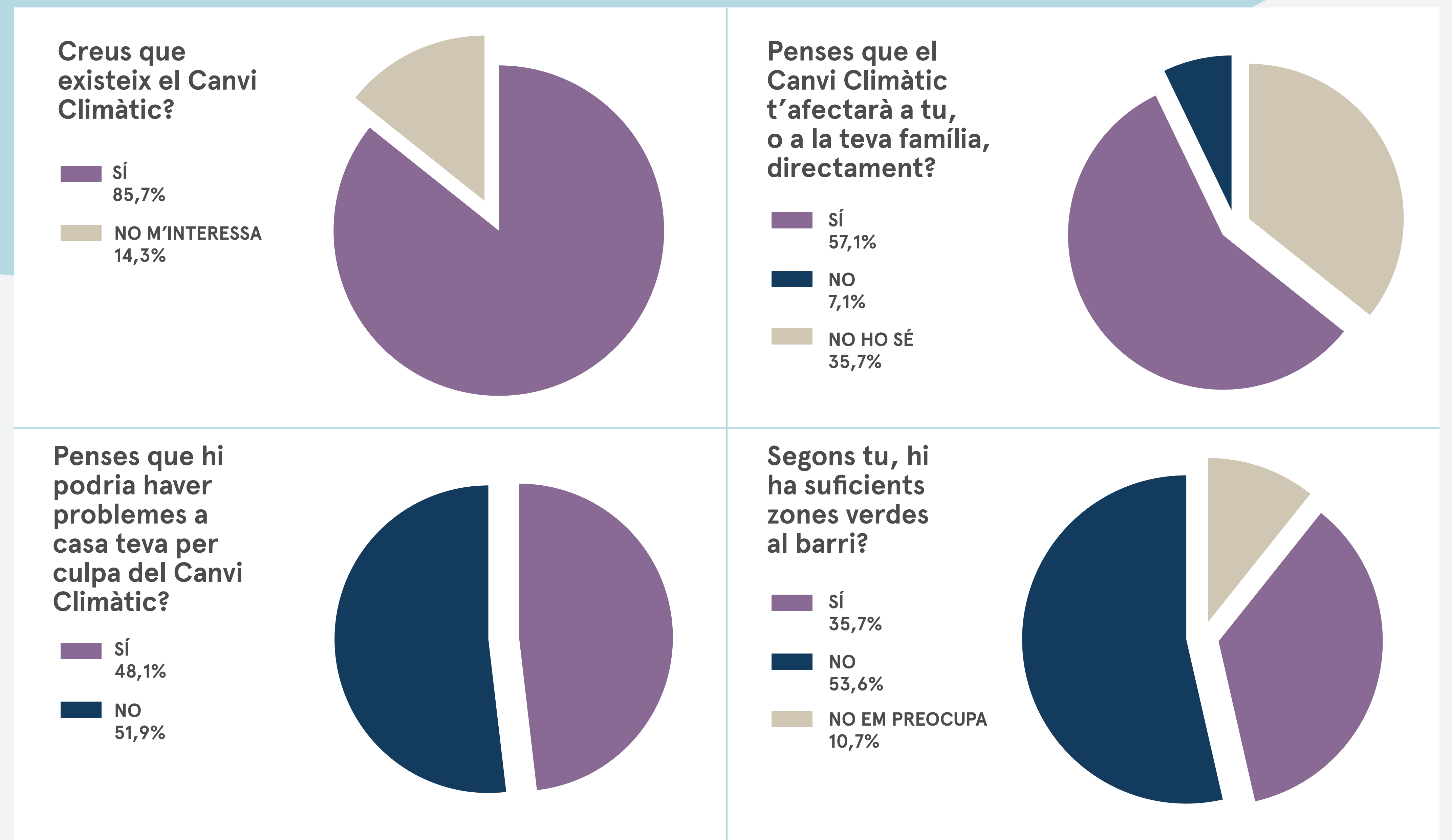
Tallers
Marika Charlier, Marisa Arroyo, Xènia Elias, César Ochoa, Mar Mirabete, Luis Fernández, Berta Segura

Concentracions estàtiques

CONÈXER PER ACTUAR!
#2aJornadaMediambient4C @Ins4Cantons

Collabora: Global, EduAlter, Audiotec, Institut Quatre Cantons, etc.

Resultats de l'enquesta sobre la percepció de la problemàtica per part de l'alumnat de 2n d'ESO



Intervencions en classes de castellà i català organitzades per APROPEM-NOS per a gent migrant

APROPEM-NOS gestiona el Pla de Desenvolupament Comunitari que dona suport a l'acollida de les persones que arriben al barri procedents de països de tot el món i fomenta la seva participació.



T'interessa el projecte? Encara ets a temps per participar-hi
Connecta't aquí i podràs fer-nos les teves aportacions i/o participar a la nostra enquesta.



FEM TARD!

LES SOLUCIONS SÓN CONEGUDES I S'HAN D'APLICAR ARA!

Necessitem efectuar ja la transició cap a una economia baixa en carboni i resilient al clima, si pretenem complir els Objectius de Desenvolupament Sostenible de l'Agenda 2030.

Aquesta Agenda 2030 és un acord polític mundial, que va aprovar l'ONU el 2015, pel qual els governs del món reconeixen els principals reptes globals que afronta la humanitat i, per tant, es comprometen a actuar-hi emprenent un nou camí amb el qual millorar la vida de les persones, sense deixar ningú enrere.

Es desplega mitjançant un sistema de 17 objectius de desenvolupament sostenible, a través dels quals es proposa abordar els grans reptes globals, des de la lluita contra la pobresa o el canvi climàtic fins a l'educació, la salut, la igualtat de gènere, la pau o les ciutats sostenibles.

Cada ODS inclou diferents metes que contribueixen al compliment de l'objectiu.



OBJECTIUS DE DESENVOLUPAMENT SOSTENIBLE

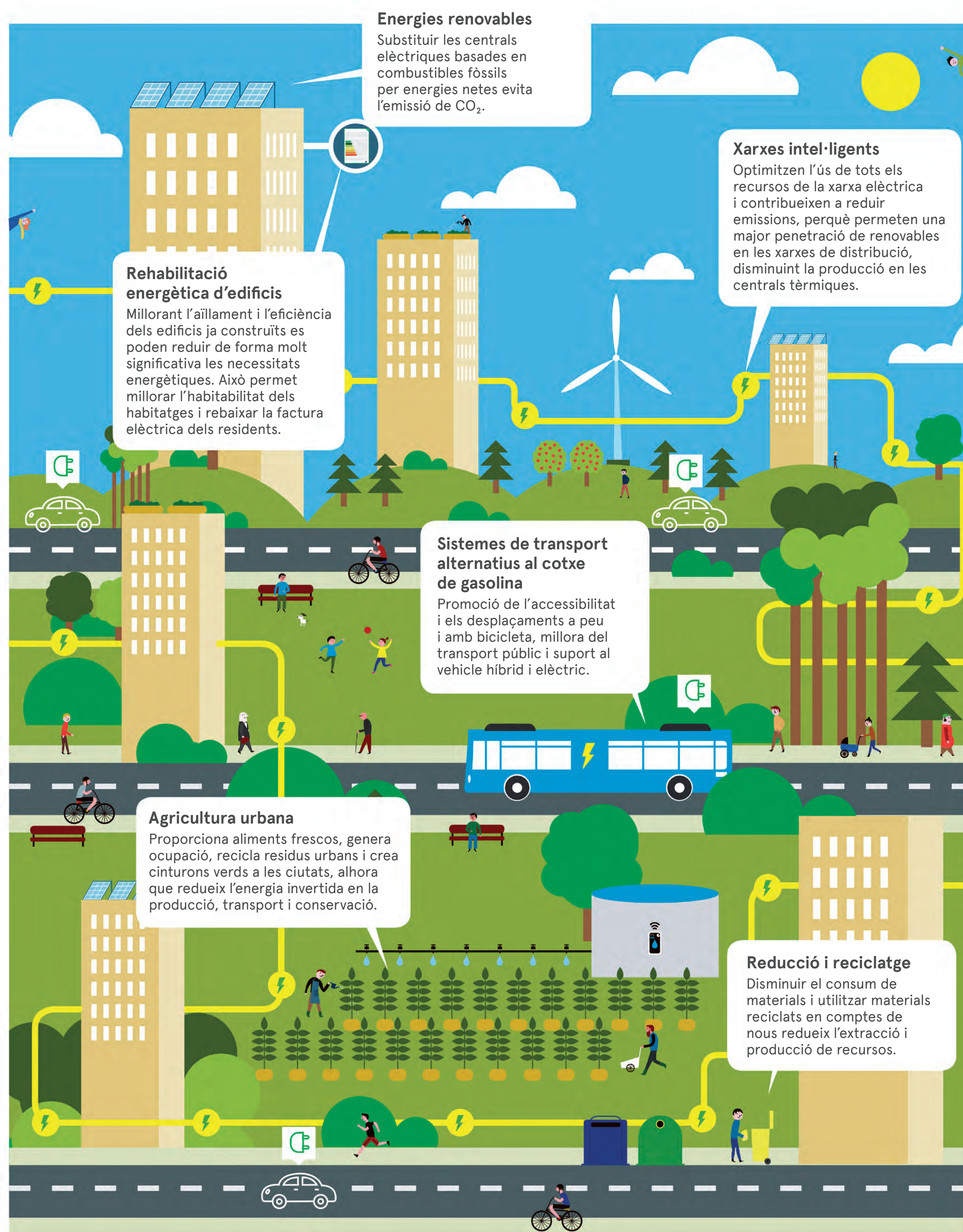
Al 2015, les Nacions Unides van definir 17 objectius globals per erradicar la pobresa, protegir el medi ambient i assegurar el benestar de tots els habitants del planeta



LA TRANSICIÓ A UNA ECONOMIA BAIXA EN CARBONI I RESILIENT AL CLIMA

Més enllà de l'adaptació, el veritable desafiament és dur a terme una transició cap a una economia baixa en carboni que resolgui el problema del canvi climàtic. Això suposa invertir en tecnologies i estratègies amb les quals aconseguir una reducció dràstica de les emissions de CO₂, la qual cosa té molt a veure amb l'energia (especialment amb la reducció del consum energètic global i amb la substitució dels combustibles fòssils, com el carbó i el petroli). Com integrar la reducció d'emissions en l'economia i la gestió local?

A part de servir per lluitar contra el canvi climàtic, la transició cap a una economia neta pot tenir altres efectes positius per a la societat, com per exemple: impulsar nous sectors econòmics, reduir l'extracció de recursos energètics i matèries primeres, preservar els recursos naturals, disminuir l'alta dependència de les importacions de petroli, acabar amb altres emissions contaminants, crear ciutats més saludables, millorar les condicions de vida dels més vulnerables, reduir els conflictes internacionals pels recursos, disminuir les desigualtats... en definitiva, crear un planeta més just i segur.



VOLEM UNA CIUTAT ADAPTADA, VERDA I JUSTA



És a dir, una ciutat on hi ha:

- Mitigació i adaptació al canvi climàtic gràcies a estratègies de planificació sostenible
- Una bona salut mental i física gràcies a un verd inclusiu i accessible
- El reconeixement de l'ecologisme urbà com a una intervenció no aïllada d'altres iniciatives de reurbanització urbana que puguin desencadenar la inaccessibilitat i el desplaçament dels residents socialment vulnerables.
- Un **accés estable i garantit a l'habitatge** gràcies a polítiques centrades en els promotors i complementades amb mesures antidesplaçament, és a dir, polítiques d'habitatge **públic i de lloguer**.
- Una **seguretat alimentària** millorada gràcies a projectes cooperatius d'agricultura urbana desenvolupats per la comunitat
- Una distribució dels usos del sòl controlada i millorada gràcies a la normativa.

A UNA CIUTAT SOSTENIBLE, L'ESPAI PÚBLIC S'HA DE PENSAR PRIORITÀRIAMENT PER ALS COL·LECTIUS MÉS VULNERABLES QUE SERAN ELS MÉS AFECTATS PEL CANVI CLIMÀTIC MALGRAT UNA CONTRIBUCIÓ RESIDUAL A LES SEVES CAUSES.

Grup d'ingressos a nivell mundial	Emissions associades al consum per persona estimades en 2030 (tones de CO ₂ a l'any)	Nombre de vegades per sobre del nivell d'emissions per capita necessari per a aconseguir l'objectiu de 1,5 °C (2,3 tones)
1% més ric	70	x30
10% més ric	21	x9
40% entremig (classe mitjana)	5	x2
50% més pobre	1	x0,43 (menys de la meitat)

